



## คู่มือระบบการดูแลช่วยเหลือนักเรียน

โดย

งานระบบดูแลช่วยเหลือนักเรียน

กลุ่มบริหารกิจการนักเรียน

โรงเรียนบ้านค่ายวิทยา

อำเภอเมือง จังหวัดชัยภูมิ

สำนักงานเขตพื้นที่การศึกษามัธยมศึกษา เขต 30

สำนักงานคณะกรรมการการศึกษาขั้นพื้นฐาน

## คำนำ

ตามพระราชบัญญัติการศึกษาแห่งชาติ พ.ศ. 2542 และที่แก้ไขเพิ่มเติม (ฉบับที่ 2) พ.ศ. 2545 จะพบว่าการศึกษาในปัจจุบันให้ความสำคัญกับการพัฒนาผู้เรียน โดยยึดผู้เรียนเป็นสำคัญมากขึ้นมุ่งหวังให้ผู้เรียนมีพัฒนาการแบบองค์รวม กล่าวคือ ให้เป็นคนดี คนเก่ง คนมีความสุข อีกทั้งสภาพสังคมที่มีความเป็นสากลและสลับซับซ้อนมากขึ้น ความเจริญก้าวหน้าทางวิทยาการและเทคโนโลยีสมัยใหม่เป็นไปอย่างรวดเร็วฉับพลัน จึงมีเหตุการณ์ที่เป็นปัญหาเข้ามาเกี่ยวข้องกับนักเรียนของเราอย่างมากมาย

ด้วยเหตุนี้ หน่วยงานต่าง ๆ โดยเฉพาะอย่างยิ่งหน่วยงานต้นสังกัดของสถานศึกษาจึงกำหนดให้มีการดำเนินงานเกี่ยวกับระบบดูแลช่วยเหลือนักเรียนซึ่งถือเป็นการเน้นบทบาทของครูที่ปรึกษาหรือครูประจำชั้นอย่างเด่นชัดมากขึ้นเอกสารคู่มือเล่มนี้จัดทำขึ้นโดยคณะกรรมการระบบดูแลช่วยเหลือนักเรียนฝ่ายพัฒนาผู้เรียน ซึ่งประกอบด้วยแบบฟอร์มการคัดกรองนักเรียนในด้านต่าง ๆ แบบเยี่ยมบ้านนักเรียน ฯลฯ เพื่อเป็นคู่มือแก่ครูที่ปรึกษาและผู้สนใจ ได้ศึกษาเรียนรู้เพื่อเป็นแนวทางในการดูแลช่วยเหลือนักเรียน

คณะผู้จัดทำหวังเป็นอย่างยิ่ง เอกสารฉบับนี้จะเป็นประโยชน์ต่อผู้ที่ได้ศึกษาไม่มากก็น้อยถ้าข้อความหรือเนื้อหาในเอกสารฉบับนี้ไม่ครบถ้วนสมบูรณ์อย่างไรคณะผู้จัดทำก็ขออภัยไว้ ณ ที่นี้ด้วย

งานระบบดูแลช่วยเหลือนักเรียน

## สารบัญ

เรื่อง	หน้า
บทนำ	4
การเยี่ยมบ้านนักเรียน	22
ตัวอย่างระเบียบวาระ	23
แบบประเมินพฤติกรรมเด็ก ( SDQ )	25
แบบประเมินพฤติกรรมฉบับผู้ปกครอง ( SDQ )	29
แบบบันทึกการคัดกรองนักเรียนเป็นรายบุคคล	31
แบบบันทึกการเยี่ยมบ้าน	34
แบบสรุปการเยี่ยมบ้านนักเรียน	37
การให้คะแนนและการแปลผล	40
แบบประเมินความฉลาดทางอารมณ์ ( EQ ) และการแปลผล	48
เฉลยใบงานแบบประเมินพฤติกรรมเด็ก ( SDQ )	51
บันทึกการให้คำปรึกษาเบื้องต้น ของครูที่ปรึกษา	59
บันทึกการส่งต่อภายในโรงเรียน(โดยครูที่ปรึกษา)	60
แบบรายงานแจ้งผลการช่วยเหลือนักเรียน	61

## บทนำ

### ข้อมูลสถานศึกษา

โรงเรียนบ้านค่ายวิทยา สังกัดสำนักงานเขตพื้นที่การศึกษามัธยมศึกษา เขต 30 สถานที่ตั้ง ตั้งอยู่เลขที่ 778 หมู่ที่ 1 ตำบลบ้านค่าย อำเภอเมือง จังหวัดชัยภูมิ โทรศัพท์ 044-899115 เปิดสอนระดับชั้นมัธยมศึกษา ปีที่ 1-6 จำนวนนักเรียน 521 คน จำนวนครูและบุคลากรทางการศึกษา 30 คน  
ชื่อผู้บริหาร นายสุวนิชย์ ณิชย์คำหาญ โทรศัพท์ 084-4651377

### บริบทของโรงเรียนบ้านค่ายวิทยา

### สภาพชุมชนโดยรวม

1) สภาพชุมชนรอบบริเวณโรงเรียนมีลักษณะชุมชนหมู่บ้าน ประชากรที่อาศัยอยู่ในชุมชนมีการพึ่งพาอาศัย ช่วยเหลือเกื้อกูลซึ่งกันและกันเหมือนสังคมชนบททั่วไป มีประชากรประมาณ 5,244 คน บริเวณใกล้เคียงโดยรอบโรงเรียนได้แก่ ทิศเหนือติดกับที่ดินของชาวบ้าน ทิศตะวันออกติดกับ ศูนย์พัฒนาเด็กเล็กเทศบาลบ้านค่ายหมื่นแผ้ว ฝั่งตรงข้ามเป็นที่ตั้งสำนักงานเทศบาลตำบลบ้านค่ายหมื่นแผ้ว อาชีพหลักของชุมชน คือเกษตรกรรม เช่น ทำนา ทำสวน รับจ้าง เลี้ยง วัว เลี้ยงไก่พื้นเมือง ประชากรส่วนใหญ่นับถือศาสนาพุทธ ประเพณี ศิลปวัฒนธรรมท้องถิ่นที่เป็นที่รู้จักโดยทั่วไป คือ ในชุมชนจะมีประเพณี วัฒนธรรมเช่นเดียวกับจังหวัดต่างๆ ในภาคตะวันออกเฉียงเหนือของประเทศไทย ยึดถือเป็นหลักปฏิบัติมีประเพณีประจำท้องถิ่น ที่เรียกว่า งานพาลง

2) ผู้ปกครองส่วนใหญ่ จบการศึกษาระดับชั้นประถมศึกษาปีที่ 6 ประกอบอาชีพ ทำนา คิดเป็นร้อยละ 60 รับจ้าง คิดเป็นร้อยละ 22 และอื่นๆ คิดเป็นร้อยละ 18 นับถือศาสนาพุทธ คิดเป็นร้อยละ 100 ฐานะทางเศรษฐกิจ/รายได้โดยเฉลี่ย ต่อครอบครัว ต่อเดือน 8,000 – 15,000 บาท จำนวนคนเฉลี่ยต่อครอบครัว 4.05 คน

### 3) โอกาสและข้อจำกัดของโรงเรียน

**โอกาส** โรงเรียนมีสภาพแวดล้อมที่ส่งผลในทางบวกคือ ความต้องการของชุมชนที่ต้องการ ให้โรงเรียนมีคุณภาพ บทบาทของโรงเรียนในการอนุรักษ์ศิลปวัฒนธรรมไทยและภูมิปัญญาท้องถิ่น บทบาท ของโรงเรียนในการแก้ไขปรับเปลี่ยนพฤติกรรมของคนในชุมชนให้มีคุณธรรม จริยธรรม มีความรู้ มีความใฝ่รู้ใฝ่เรียน และมีเหตุผล รวมทั้งการนำเทคโนโลยีมาใช้ในการจัดการศึกษา โรงเรียนได้รับความร่วมมือจาก ชุมชนในการเร่งรัดปรับปรุง พัฒนาความต้องการของชุมชนและท้องถิ่น ปัจจัยที่สำคัญอีกประการหนึ่ง คือ พระราชบัญญัติการศึกษาแห่งชาติ พ.ศ. 2542 และแก้ไขเพิ่มเติม (ฉบับที่ 2) พ.ศ. 2545 พระราชกำหนด แผนและขั้นตอนการกระจายอำนาจให้แก่องค์กรปกครองส่วนท้องถิ่น พ.ศ. 2542 การจัดสรรงบประมาณ แบบมุ่งเน้นผลงาน (PBB) การปรับปรุงกฎหมายที่เกี่ยวข้องกับการศึกษา ผลักดันให้วิธีการบริหารและการ จัดการศึกษาของสถานศึกษามีการเปลี่ยนแปลงทำให้เกิดความคล่องตัว องค์กรปกครองส่วนท้องถิ่นและ ชุมชนเข้ามามีส่วนร่วมในการจัดการศึกษา

**อุปสรรค** อุปสรรคที่เป็นปัญหาด้านสังคม นักเรียนบางส่วนมาจากครอบครัวที่มีปัญหา ครอบครัวแตกแยก ผู้ปกครองไปทำงานปล่อยให้ลูกอยู่โดยลำพังกับ ปู่ ย่า ตา ยาย ทำให้ส่งผลต่อคุณภาพการศึกษาโดยรวม ปัญหาทางด้านเศรษฐกิจ ประชากรมีรายได้ต่ำ ทำให้ได้รับการสนับสนุนจากชุมชนน้อยลง ปัญหาด้านสิ่งแวดล้อม การมั่วสุมของเยาวชนในเรื่องเพศ ล้วนแต่เป็นอุปสรรคในการจัดการศึกษาให้มีคุณภาพ ตามที่สังคมต้องการ สภาพปัญหาพบว่า ปัญหาหลักคือ การออกกลางคัน การหนีเรียน ขาดเรียน มาสาย ติดเกม ซึ่งสาเหตุเกิดจาก บริบทพื้นที่ บ้านห่างไกลโรงเรียน การเดินทางไม่สะดวก สภาพครอบครัวยากจน ขาดความอบอุ่นผู้ปกครองไปทำงานที่อื่น ครอบครัวแตกแยก

### การดำเนินงานระบบการดูแลช่วยเหลือนักเรียนของโรงเรียนบ้านค่ายวิทยา

#### (1) การการบริหารจัดการระบบการดูแลช่วยเหลือนักเรียน

1.1 วิสัยทัศน์ คือ “มุ่งมั่นจัดการศึกษา พัฒนาคุณภาพ คุณธรรม จริยธรรมผู้เรียนอย่างเต็มศักยภาพ โดยใช้นวัตกรรมนำพา สู่มาตรฐานสากล น้อมนำหลักปรัชญาของเศรษฐกิจพอเพียง”

1.2 นโยบายระบบการดูแลช่วยเหลือนักเรียนของโรงเรียนบ้านค่ายวิทยา คือ “ร่วมส่งเสริมพัฒนาทักษะชีวิต ค้ำครองป้องกันและแก้ไขปัญหานักเรียน ให้นักเรียนมีคุณลักษณะที่พึงประสงค์ เป็นคนดีของสังคม”

1.3 เป้าหมายส่งเสริมการสร้างทักษะชีวิต นักเรียนทุกคนได้รับการพัฒนาและส่งเสริมทักษะชีวิตตามศักยภาพ ค้ำครองป้องกัน นักเรียนทุกคนได้รับการดูแลเอาใจใส่ ค้ำครองและส่งเสริมทักษะชีวิตเพื่อป้องกันปัญหาทางพฤติกรรม อารมณ์ สังคม แก้ไขนักเรียนกลุ่มเสี่ยงหรือกลุ่มมีปัญหาได้รับการช่วยเหลือตามสภาพจริงทันเวลาและพัฒนาตนเองตามศักยภาพ

1.4 พันธกิจระบบการดูแลช่วยเหลือนักเรียน คือ รู้จักนักเรียนเป็นรายบุคคล คัดกรองนักเรียน เสริมสร้างทักษะชีวิต วิเคราะห์เพื่อป้องกันและแก้ไขปัญหา ตลอดจนสร้างเครือข่ายร่วมช่วยเหลือนักเรียน

1.5 กลยุทธ์ระบบการดูแลช่วยเหลือนักเรียน ซึ่งผ่านการวิเคราะห์สารสนเทศและผลการดำเนินงานเกี่ยวกับระบบการดูแลช่วยเหลือนักเรียน การเสริมสร้างทักษะชีวิตและการค้ำครองนักเรียน ดังนี้

- 1) กำหนดนโยบาย เป้าหมาย และแนวปฏิบัติ ชัดเจนเพื่อให้ การพัฒนาอย่างต่อเนื่อง
- 2) บุคลากรได้รับการพัฒนาให้มีความรู้ความเข้าใจในระบบการดูแลช่วยเหลือนักเรียน
- 3) นำเทคโนโลยีมาใช้ในการดำเนินงานเพื่อความสะดวกและรวดเร็ว
- 4) การมีส่วนร่วมของทุกภาคส่วนต่อเนื่อง ยั่งยืน
- 5) มีระบบการจัดการที่มีประสิทธิภาพทุกระบวนการ โดยโรงเรียนได้ปฏิบัติตามแนว

ทางการดำเนินงานระบบการดูแลช่วยเหลือนักเรียนอย่างเป็นระบบชัดเจน ตามองค์ประกอบ 5 ประการ คือ การรู้จักนักเรียนเป็นรายบุคคล การคัดกรองนักเรียน การส่งเสริมและพัฒนานักเรียน การป้องกันและ แก้ไขปัญหานักเรียน และส่งต่อและใช้นวัตกรรมในการดูแลช่วยเหลือนักเรียนคือนวัตกรรมพัฒนาพฤติกรรมนักเรียน

## ระบบการดูแลช่วยเหลือนักเรียน

หลักการและเหตุผล การจัดระบบการดูแลช่วยเหลือนักเรียน

เด็กและเยาวชนในยุคปัจจุบันจำนวนไม่น้อย ที่ได้รับผลกระทบจากปัญหาและสภาพแวดล้อม ที่ไม่สร้างสรรค์ในสังคม ทำให้มีพฤติกรรมแตกต่างไปจากเด็กและเยาวชนในอดีต แม้ว่าผู้ปกครอง ครู อาจารย์ และคนทำงานด้านเด็กจะใช้ความรักความปรารถนาดีอย่างมากมายเพียงใดก็ตามไม่อาจพิทักษ์ ปกป้องและคุ้มครองเด็กและเยาวชนให้ปลอดภัย หรือมีพฤติกรรมตามที่สังคมคาดหวังไว้ จากการประมวลสถิติข้อมูลสถานการณ์ปัญหาเด็กและเยาวชนของหน่วยงานต่าง ๆ พบว่า เด็กและเยาวชนทั้งที่เป็นนักเรียนในระดับการศึกษาขั้นพื้นฐานและระดับอื่น ๆ ส่วนหนึ่งมักมีพฤติกรรมที่ไม่พึงประสงค์ ดังนี้

1. ตกเป็นทาสของเกมคอมพิวเตอร์จนถึงขั้นหมกมุ่น และเรียนรู้พฤติกรรมที่ไม่เหมาะสมจากเกมจนไปสู่การประพฤติปฏิบัติที่ก่อให้เกิดความสูญเสียแก่ตนเองและสังคม
2. นิยมประลองความเร็วโดยการแข่งรถมอเตอร์ไซด์ มีพฤติกรรมการใช้รถจักรยานยนต์ที่ผิดกฎหมาย เป็นนักซิ่งวัยใสและเป็นสก็อย (สาวน้อยซ้อนท้ายหนุ่มกับนักซิ่ง )
3. ใช้ความรุนแรงในการตัดสินปัญหาและข้อขัดแย้ง ทะเลาะวิวาท จับกลุ่มรวมตัวกันสร้างความปั่นป่วน ในชุมชนไปจนถึงการยกพวกตีกัน
4. มีเพศสัมพันธ์เร็วขึ้นเป็นพ่อแม่ตั้งแต่อายุยังน้อย มีเพศสัมพันธ์โดยไม่ป้องกันตนเอง ขาดความรับผิดชอบ
5. เข้าถึงสารเสพติดได้ง่ายเริ่มจากการใช้บุหรี่ยี่ เหล้า ยาบ้า และสารอันตรายที่แพร่ระบาดในกลุ่มเด็กและเยาวชน
6. ขาดหลักยึดเหนี่ยวทางจิตใจ ไม่เห็นความสำคัญของหลักศาสนา ค่านิยมความเป็นไทย ความสัมพันธ์กับคนในครอบครัวค่อนข้างเปราะบาง ติดเพื่อน ติดสื่อ และให้ความสำคัญกับวัตถุมากกว่าความมีคุณธรรม น้ำใจ

นอกจากนี้เด็กและเยาวชนยังมีพฤติกรรมเสี่ยงต่อการเกิดปัญหาสังคมอาทิ ติดการพนัน นิยมเสี่ยงโชค การมั่วสุมในหอพัก ไม่ชอบไปโรงเรียน หนีเรียน ทำร้ายรังแกกันเอง หมกมุ่นกับสื่อที่ไม่สร้างสรรค์ นิยมบริโภค อาหารกรูบกรอบ อาหารที่ไม่เป็นผลดีต่อสุขภาพ เครียด ซึมเศร้า มองโลกในแง่ร้าย ไม่สนใจต่อปัญหาสังคมอย่างไรก็ตามสาเหตุที่ทำให้เด็กและเยาวชนมีพฤติกรรมที่ไม่เหมาะสมเป็นผลมาจากปัจจัยเสี่ยงต่าง ๆ ดังนี้

ปัจจัยเสี่ยงจากสภาพครอบครัว

ครอบครัวเป็นสภาพแวดล้อมที่มีอิทธิพลต่อบุคลิกภาพและพฤติกรรมของเด็กและเยาวชน พฤติกรรมที่เป็นปัญหาของเด็กและเยาวชนเป็นผลมาจากการเลี้ยงดูด้วยวิธีการที่ไม่เหมาะสม ส่งเสริมให้แสดงออกในทางที่ไม่ถูกต้อง ปล่อยปละละเลย เรียนรู้การใช้ความรุนแรงจากสมาชิกในครอบครัว ครอบครัวแตกแยก ผู้ปกครองบีบบังคับ กดดันและคาดหวังในตัวเด็กเกินกว่าความเป็นจริง ไม่มีบรรยากาศที่สร้างความรักความอบอุ่นความสมัครสมานสามัคคี เต็มโตในท่ามกลางความสับสนไม่มีความหวัง ขาดการอบรมบ่มนิสัยและไม่มีจุดหมายปลายทางในชีวิต

## ปัจจัยเสี่ยงจากโรงเรียน

โรงเรียนเป็นบ้านหลังที่สองของเด็ก เป็นบ่อเกิดของคุณงามความดี โดยเฉพาะการพัฒนาศักยภาพ ความรู้ ความสามารถ ของเด็กและเยาวชน ให้เป็นทรัพยากรมนุษย์ที่มีคุณค่าและสังคม แต่โรงเรียนจำนวนไม่น้อยยังขาดความพร้อมที่จะทำให้เด็กและเยาวชนเป็นคนที่สมบูรณ์ตามความมุ่งหวังของสังคมจากการติดตามพบว่าโรงเรียนขาดการดูแลเอาใจใส่นักเรียนอย่างจริงจัง ขาดการจัดการที่เหมาะสมต่อการพิทักษ์ปกป้องคุ้มครองและให้การดูแลช่วยเหลือนักเรียนได้อย่างเท่าทัน ทั้งถึง ถูกต้องและเป็นธรรม

จัดกิจกรรมการเรียนรู้โดยไม่คำนึงถึงความแตกต่างระหว่างบุคคลให้ความสำคัญถูกระเบียบมากกว่าชีวิตจิตใจของนักเรียน พัฒนาผู้เรียนโดยไม่คำนึงถึงองค์รวม ตลอดจนการจัดการกับปัญหาของนักเรียนโดยขาดการมีส่วนร่วมและยังเลือกใช้ความรุนแรงในการแก้ปัญหาพฤติกรรมนักเรียน

## ปัจจัยเสี่ยงจากชุมชนและสังคม

ความล้มเหลวในชีวิตของเด็กและเยาวชน เป็นความสูญเสียทางเศรษฐกิจ และต้นทุนทางความรู้สึกรักของผู้ปกครองอย่างประเมินค่าไม่ได้ สังคมไทยยังละเลยต่อการจัดระเบียบแบบแผนในชุมชน ชุมชนอ่อนแอขาดสัมพันธภาพที่ดีระหว่างสมาชิกในสังคมต่างคน ต่างอยู่ เอาหูไปนา เอาตาไปไร่ ปลอ่ยให้มีการแสวงหาผลประโยชน์จากเด็กและเยาวชน ยอมรับการเติบโตและขยายตัวทางเศรษฐกิจที่ไม่สร้างสรรค์ ละเลยต่อปัญหาของเด็กและเยาวชน ไม่ให้ความสำคัญต่อเท่าที่ของเด็กและเยาวชน มองเด็กและเยาวชนที่ประสบปัญหา ด้วยทัศนยะ และเท่าที่ที่ตอกย้ำซ้ำเติม

## ปัจจัยเสี่ยงจากเพื่อน

เพื่อนเป็นปัจจัยที่สำคัญในชีวิตของเด็กและเยาวชนเป็นธรรมชาติที่เด็กและเยาวชนทุกคนต้องมีแต่เพื่อนก็เป็นดาบสองคมที่อาจทำให้เด็กและเยาวชนจำนวนไม่น้อยก้าวพลาด เช่น เพื่อนที่มีนิสัยเกเรเป็นอันธพาลเสเพล สำมะเลเทเมา การคบเพื่อนที่มีพฤติกรรมโน้มเอียงไปในทางก้าวร้าวเสี่ยงภัย มั่วสุม เบี่ยงเบนหรือการได้รับแรงบีบคั้น กดดัน ข่มขู่ หรือการไม่ได้รับการยอมรับจากกลุ่มเพื่อน ซึ่งสภาพการณ์ดังกล่าวล้วนส่งผลต่อพฤติกรรมของเด็กและเยาวชนทั้งสิ้น

## ปัจจัยเสี่ยงจากบุคลิกภาพหรือตัวนักเรียน

เด็กและเยาวชนแต่ละคนมีภาวะด้านพัฒนาการแตกต่างกันมีบุคลิกภาพภายในและภายนอกตามสภาพความเป็นตัวตนที่มีลักษณะเฉพาะ เช่น มีข้อจำกัดเกี่ยวกับพัฒนาการทางสมองและการรับรู้ไม่มีความตระหนักในคุณค่าความสำคัญของตนเอง ขาดทักษะในการคิด บกพร่องทางการเรียนรู้ ปฏิเสธค่านิยมหรือศาสนาที่คนส่วนใหญ่นับถือ ไม่มีทักษะในการสื่อสาร ปฏิเสธไม่เป็น ควบคุมอารมณ์และความเครียดไม่ได้ รวมทั้งการมีปัญหาด้านสุขภาพกายและสุขภาพจิตด้วยสภาพและปัญหาเกี่ยวกับเด็กและเยาวชนดังได้กล่าวถึงข้างต้นสำนักงานคณะกรรมการการศึกษาขั้นพื้นฐานจึงเห็นความสำคัญของระบบการดูแลช่วยเหลือนักเรียนซึ่งเป็นนวัตกรรมที่เกิดจากความร่วมมือของกรมสุขภาพจิตและกรมสามัญศึกษา ในอดีตจะเป็นเครื่องมืออีกชิ้นหนึ่งที่จะช่วยให้โรงเรียนและสำนักงานเขตพื้นที่การศึกษาได้ใช้เป็นกลไกในการดูแลช่วยเหลือนักเรียนในศตวรรษที่ 21

ความหมาย ความสำคัญและคุณค่า ระบบการดูแลช่วยเหลือนักเรียน การพัฒนานักเรียนให้เป็นบุคคลที่มีคุณภาพทั้งด้านร่างกาย จิตใจ สติปัญญา ความสามารถ มีคุณธรรมจริยธรรม และมีวิถีชีวิตที่เป็นสุขตามที่สังคมมุ่งหวังโดยผ่านกระบวนการทางการศึกษานั้นนอกจากจะดำเนินการด้วยการส่งเสริมสนับสนุนนักเรียนแล้วการป้องกันและการช่วยเหลือแก้ปัญหาต่าง ๆ ที่เกิดกับนักเรียนก็เป็นสิ่งสำคัญเนื่องจากสภาพสังคมที่เปลี่ยนแปลงอย่างรวดเร็วในทุกมิติ ทางด้านการสื่อสาร เทคโนโลยี ปัญหาเศรษฐกิจ ปัญหาการระบาดของสารเสพติด ปัญหาครอบครัว ปัญหาการแข่งขันทุกรูปแบบ ก่อให้เกิดความทุกข์ความวิตกกังวล ความเครียด ซึ่งล้วนแต่เป็นผลเสียต่อสุขภาพจิตและสุขภาพกายของทุกคนจนนำไปสู่การเกิดปัญหาและสภาวะวิกฤตทางสังคม

ด้วยความตระหนักถึงความสำคัญในการพัฒนาคุณภาพชีวิตของนักเรียนให้มีความสมบูรณ์พร้อมอย่างเป็นองค์รวมทั้งด้านร่างกาย สติปัญญา ความรู้ ความสามารถ คุณธรรม จริยธรรม ตลอดจนให้มีทักษะในการดำรงชีวิต กระทรวงศึกษาธิการจึงได้ประสานความร่วมมือกับหน่วยงานที่เกี่ยวข้องโดยเฉพาะอย่างยิ่ง กรมสุขภาพจิต กระทรวงสาธารณสุข จัดทำระบบการดูแลช่วยเหลือนักเรียนขึ้นตั้งแต่ปี 2543 ซึ่งประสบผลสำเร็จเป็นอย่างดีในโรงเรียนที่ดำเนินการอย่างจริงจังและต่อเนื่อง ดังนั้นทุกโรงเรียนในฐานะที่เป็นหน่วยงานที่ต้องรับผิดชอบในการสร้างเสริมคุณภาพชีวิตผู้เรียนและแก้วิกฤตสังคมจึงควรนำระบบการดูแลช่วยเหลือนักเรียนมาประยุกต์ใช้และพัฒนาให้เหมาะสมกับบริบทของแต่ละโรงเรียน

ระบบการดูแลช่วยเหลือนักเรียน คือ การส่งเสริมพัฒนาการป้องกันและการแก้ไขปัญหาให้นักเรียนเพื่อให้เด็กนักเรียนมีคุณลักษณะที่พึงประสงค์ มีภูมิคุ้มกันทางจิตใจ มีคุณภาพชีวิตที่ดี มีทักษะในการดำรงชีวิตและรอดพ้นจากสภาวะวิกฤตต่าง ๆ ได้อย่างปลอดภัย

ระบบการดูแลช่วยเหลือนักเรียน หมายถึง กระบวนการดำเนินงานดูแลช่วยเหลือนักเรียนอย่างเป็นระบบมีขั้นตอนมีครูที่ปรึกษาเป็นบุคลากรหลักในการดำเนินงานโดยการมีส่วนร่วมของบุคลากรทุกฝ่ายที่เกี่ยวข้องทั้งภายในและนอกสถานศึกษาอันได้แก่ คณะกรรมการสถานศึกษา ผู้ปกครอง ชุมชน ผู้บริหาร และครูทุกคนมีวิธีการและเครื่องมือที่ชัดเจน มีมาตรฐานคุณภาพและมีหลักฐานการทำงานที่ตรวจสอบได้

วัตถุประสงค์ของระบบการดูแลช่วยเหลือนักเรียน

1. เพื่อให้การดำเนินงานดูแลช่วยเหลือนักเรียนเป็นไปอย่างมีระบบ มีประสิทธิภาพ
2. เพื่อให้โรงเรียนกรรมการสถานศึกษาผู้ปกครองชุมชนองค์กรและหน่วยงานที่เกี่ยวข้องมีการทำงานร่วมกันโดยผ่านกระบวนการทำงานที่ชัดเจนมีร่องรอยหลักฐานการปฏิบัติงานสามารถตรวจสอบและประเมินผลได้

ประโยชน์และคุณค่าของระบบการดูแลช่วยเหลือนักเรียน ดังนี้

- 2.1 นักเรียนได้รับการดูแลช่วยเหลืออย่างทั่วถึงและตรงตามสภาพปัญหา
- 2.2 สัมพันธภาพระหว่างครูกับนักเรียนเป็นไปด้วยดีและอบอุ่น
- 2.3 นักเรียนรู้จักตนเอง ควบคุมตนเองได้ มีการพัฒนาความฉลาดทางอารมณ์ (EQ) ซึ่งจะเป็นรากฐานในการพัฒนาความเก่ง (IQ) คุณธรรมจริยธรรม (MQ) และความมุ่งมั่นที่จะเอาชนะอุปสรรค (AQ)
- 2.4 นักเรียนเรียนรู้อย่างมีความสุข และได้รับการส่งเสริมพัฒนาเต็มตามศักยภาพอย่างรอบด้าน
- 2.5 ผู้เกี่ยวข้องมีส่วนร่วมในการพัฒนาคุณภาพนักเรียนอย่างเข้มแข็งจริงจังด้วยความเสียสละเอาใจใส่



กระบวนการและขั้นตอนของระบบการดูแลช่วยเหลือนักเรียนระบบการดูแลช่วยเหลือนักเรียนเป็นกระบวนการดำเนินงานดูแลช่วยเหลือนักเรียนอย่างเป็นระบบ มีขั้นตอน มีครูที่ปรึกษาเป็นบุคลากรหลักในการดำเนินงาน โดยการมีส่วนร่วมของบุคลากรทุกฝ่ายที่เกี่ยวข้อง ทั้งภายในและภายนอกสถานศึกษา อันได้แก่ คณะกรรมการสถานศึกษา ผู้ปกครอง ชุมชน ผู้บริหาร และครูทุกคน มีวิธีการและเครื่องมือที่ชัดเจน มีมาตรฐานคุณภาพและมีหลักฐานการทำงานที่ ตรวจสอบได้

### การดำเนินงานระบบการดูแลช่วยเหลือนักเรียนในสถานศึกษาอย่างมีประสิทธิภาพ

โรงเรียนบ้านค่ายวิทยามีวิธีการดำเนินงานระบบการดูแลช่วยเหลือนักเรียนในสถานศึกษา ครบทั้ง 5 ขั้นตอน โดยได้ดำเนินงานสอดคล้องอย่างเป็นระบบ โดยมีวิธีการดังนี้

#### 1. ทำความรู้จักนักเรียนเป็นรายบุคคล

ด้วยความหลากหลายของนักเรียนและนักเรียนแต่ละคนซึ่งมีพื้นฐานความเป็นมาของชีวิตที่ แตกต่าง กัน ผ่านการหล่อหลอมให้เกิดพฤติกรรมในหลายลักษณะ ทั้งด้านบวกและด้านลบ ดังนั้น การรู้ข้อมูลที่จำเป็นเกี่ยวกับตัวนักเรียนจึงเป็นสิ่งสำคัญที่จะช่วยให้ครูอาจารย์มีความเข้าใจนักเรียนมากขึ้น สามารถนำข้อมูลมาวิเคราะห์เพื่อการคัดกรองนักเรียนและนำไปใช้ประโยชน์ในการพัฒนาส่งเสริม การป้องกัน และแก้ไขปัญหาของนักเรียนได้อย่างถูกต้องซึ่งเป็นข้อมูลเชิงประจักษ์ที่ได้จากเครื่องมือและวิธีการ ที่หลากหลาย ตามหลักวิชาการ มิใช่การใช้ความรู้สึกหรือการคาดเดา โดยเฉพาะในการแก้ไขปัญหา นักเรียน ซึ่งจะทำให้ไม่เกิดข้อผิดพลาดต่อการช่วยเหลือนักเรียน

#### 2. วิธีการคัดกรองนักเรียน

การคัดกรองนักเรียนเป็นการพิจารณาข้อมูลเกี่ยวกับนักเรียนเพื่อการจัดกลุ่มนักเรียนซึ่งจะเป็นประโยชน์ อย่างยิ่งในการหาวิธีการที่เหมาะสมในการดูแลช่วยเหลือนักเรียนให้ตรงกับสภาพปัญหาและความต้องการ จำเป็นด้วยความรวดเร็วและถูกต้องแม่นยำระบบการดูแลช่วยเหลือนักเรียน โดยการแบ่งนักเรียนเป็น 4 กลุ่ม ดังนี้

1.กลุ่มปกติ คือ นักเรียนที่ได้รับการวิเคราะห์ข้อมูลต่าง ๆ ตามเกณฑ์การคัดกรองของโรงเรียน อยู่ในเกณฑ์ของกลุ่มปกติ ซึ่งควรได้รับการส่งเสริมภูมิคุ้มกันและการส่งเสริมพัฒนา

2.กลุ่มเสี่ยง คือ นักเรียนที่อยู่ในเกณฑ์ของกลุ่มเสี่ยงตามเกณฑ์การคัดกรองของโรงเรียน ซึ่งโรงเรียนต้องให้การป้องกันและแก้ไขตามกรณี

3.กลุ่มมีปัญหา คือ นักเรียนที่จัดอยู่ในเกณฑ์ของกลุ่มมีปัญหาตามเกณฑ์การคัดกรองของโรงเรียน ซึ่งโรงเรียนต้องช่วยเหลือและแก้ปัญหาโดยเร่งด่วน

4.กลุ่มพิเศษ คือ นักเรียนที่มีความสามารถพิเศษ มีความเป็นอัจฉริยะแสดงออกซึ่งความสามารถอันโดดเด่นด้านใดด้านหนึ่งหรือหลายด้านอย่างเป็นที่ประจักษ์

### 3. วิธีการส่งเสริม พัฒนานักเรียน

การส่งเสริมพัฒนานักเรียน เป็นการสนับสนุนให้นักเรียนทุกคนไม่ว่าจะเป็นนักเรียนกลุ่มปกติหรือกลุ่ม เสี่ยง/มีปัญหา กลุ่มความสามารถพิเศษให้มีคุณภาพมากขึ้น ได้พัฒนาเต็มศักยภาพ มีความภูมิใจในตนเองใน ด้านต่าง ๆ ซึ่งจะช่วยป้องกันมิให้นักเรียนที่อยู่ในกลุ่มปกติและกลุ่มพิเศษกลายเป็นนักเรียนกลุ่ม เสี่ยง/มีปัญหา และเป็นการช่วยให้นักเรียนกลุ่มเสี่ยง/มีปัญหา กลับมาเป็นนักเรียนกลุ่มปกติและมีคุณภาพ ตามมาตรฐานที่ โรงเรียนหรือชุมชนคาดหวังต่อไป

การส่งเสริมพัฒนานักเรียนมีหลายวิธีที่โรงเรียนสามารถพิจารณาดำเนินการได้แต่มีกิจกรรมหลักสำคัญที่ โรงเรียนต้องดำเนินการ คือ

- 1.การจัดกิจกรรมโฮมรูม
- 2.การเยี่ยมบ้าน
- 3.การจัดประชุมผู้ปกครองชั้นเรียน ( Classroom meeting )
- 4.การจัดกิจกรรมเสริมสร้างทักษะการดำรงชีวิตและกิจกรรมพัฒนาผู้เรียน

### 4.วิธีการป้องกันและแก้ปัญหาให้กับนักเรียน

ในการดูแลช่วยเหลือนักเรียนครูควรให้ความเอาใจใส่กับนักเรียนทุกคนอย่างเท่าเทียมกันแต่สำหรับ นักเรียนกลุ่มเสี่ยง/ปัญหานั้นจำเป็นอย่างมากที่ต้องให้ความดูแลเอาใจใส่อย่างใกล้ชิดและหาวิธีการช่วยเหลือ ทั้งการป้องกันและการแก้ไข้ปัญหา โดยไม่ปล่อยปละละเลยนักเรียนจนกลายเป็นปัญหาของสังคมการสร้าง ภูมิคุ้มกันการป้องกันและแก้ไข้ปัญหาของนักเรียนจึงเป็นภาระงานที่ยิ่งใหญ่และมีคุณค่าอย่างมากในกาพัฒนา ให้นักเรียนเติบโตเป็นบุคคลที่มีคุณภาพของสังคมต่อไป

การป้องกันและแก้ไข้ปัญหาให้กับนักเรียนนั้นมีหลายเทคนิควิธีการแต่สิ่งที่ครูที่ปรึกษาจำเป็นต้อง ดำเนินการอย่างน้อย 2 ประการ คือ

- 1.การให้คำปรึกษาเบื้องต้น
- 2.การจัดกิจกรรมเพื่อป้องกันและแก้ไข้ปัญหา

### 5.วิธีการส่งต่อ

ในการป้องกันและแก้ไข้ปัญหาของนักเรียนโดยครูที่ปรึกษาอาจมีกรณีที่บางปัญหามีความยากต่อการ ช่วยเหลือหรือช่วยเหลือแล้วนักเรียนมีพฤติกรรมไม่ดีขึ้นก็ควรดำเนินการส่งต่อไปยังผู้เชี่ยวชาญเฉพาะด้าน ต่อไปเพื่อให้ปัญหาของนักเรียนได้รับการช่วยเหลืออย่างถูกทางและรวดเร็วขึ้นหากปล่อยให้ เป็นบทบาทหน้าที่ ของครูที่ปรึกษาหรือครูคนใดคนหนึ่งเพียงลำพังความยุ่งยากของปัญหาอาจมีมากขึ้น หรือลุกลามกลายเป็น ปัญหาใหญ่โตจนยากต่อการแก้ไข ซึ่งครูที่ปรึกษาสามารถดำเนินการได้ตั้งแต่กระบวนการรู้จักนักเรียนเป็น รายบุคคลหรือการคัดกรองนักเรียนก็ได้ทั้งนี้ขึ้นอยู่กับลักษณะปัญหาของนักเรียนในแต่ละกรณี

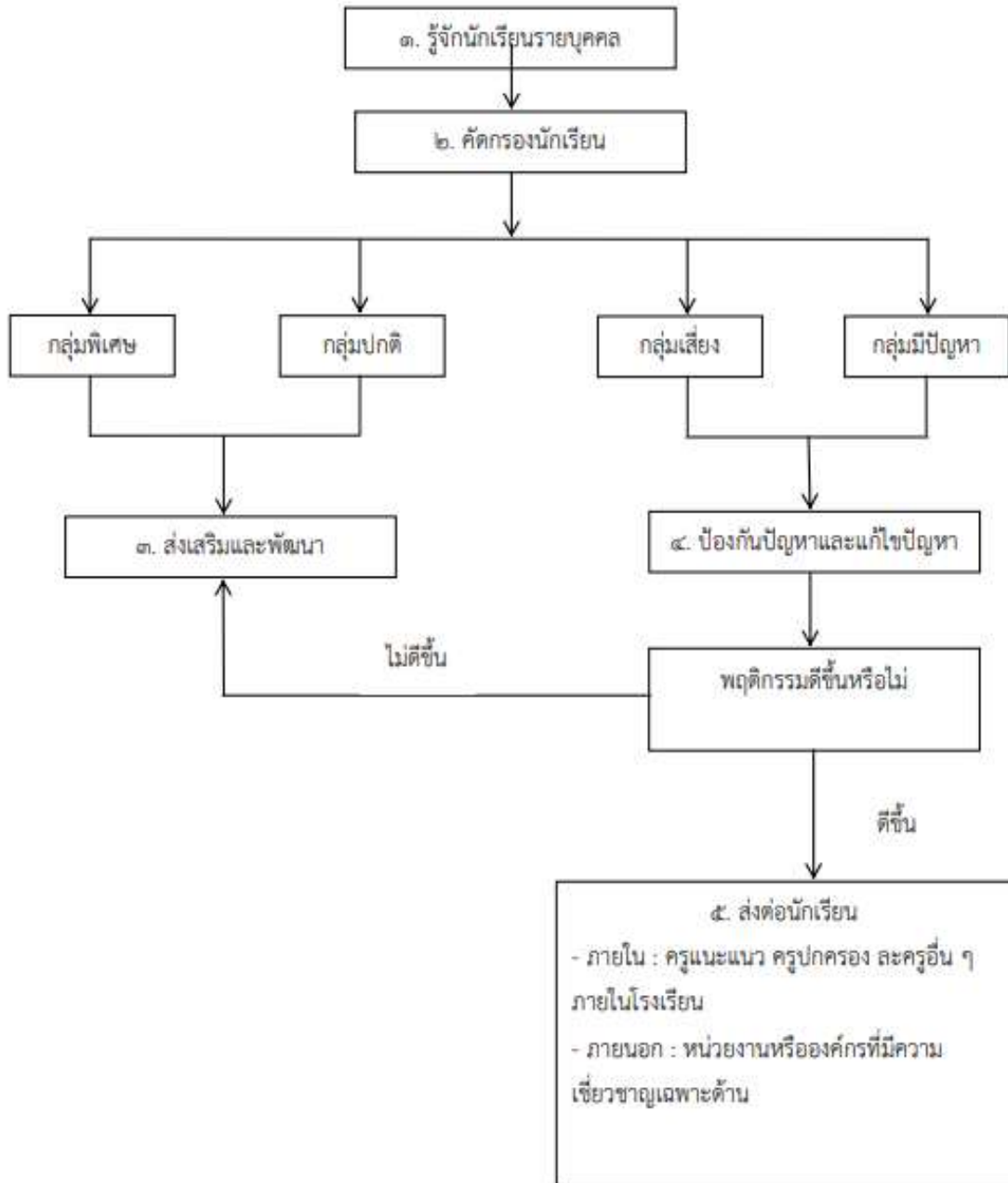
การส่งต่อแบ่งเป็น 2 แบบคือ

1.การส่งต่อภายใน ครูที่ปรึกษาส่งต่อไปยังครูที่สามารถให้การช่วยเหลือนักเรียนได้ทั้งนี้ขึ้นอยู่กับลักษณะปัญหา เช่น ส่งต่อครูแนะแนว ครูพยาบาล ครูประจำวิชา หรือฝ่ายปกครอง

2.การส่งต่อภายนอก ครูแนะแนวหรือฝ่ายปกครองเป็นผู้ดำเนินการส่งต่อไปยังผู้เชี่ยวชาญ ภายนอก หากพิจารณาเห็นว่าเป็นกรณีปัญหาที่มีความยากเกินกว่าศักยภาพของโรงเรียนจะดูแลช่วยเหลือได้

### โครงสร้างการปฏิบัติงานของระบบการดูแลช่วยเหลือนักเรียน

#### โรงเรียนบ้านค่ายวิทยา



แผนภูมิแสดงกระบวนการดำเนินงานตามระบบการดูแลช่วยเหลือนักเรียน  
ของโรงเรียนบ้านค่ายวิทยา โดยใช้ นวัตกรรมพัฒนาพฤติกรรมนักเรียน 3 ดี



นวัตกรรมพัฒนาพฤติกรรมนักเรียน 3 ดี

มีแนวทางในการดำเนินงานดังนี้

1. คณะครูและบุคลากรทางการศึกษาโรงเรียนบ้านค่ายวิทยาศึกษาบริบทของโรงเรียนบ้านค่ายวิทยา จัดทำแผนปฏิบัติการประจำปีของโรงเรียน นโยบายของโรงเรียนบ้านค่ายวิทยา วางแผนการดำเนินงานระบบดูแลช่วยเหลือนักเรียนโดยใช้กระบวนการมีส่วนร่วม 6 ร่วม ประกอบด้วย ร่วมคิด ร่วมวางแผน ร่วมดำเนินงาน ร่วมติดตามประเมินผล ร่วมพัฒนา และร่วมชื่นชมผลสำเร็จ
2. นำข้อมูลพื้นฐานของนักเรียนที่ได้จากเก็บข้อมูลจากการออกเยี่ยมบ้านนักเรียนของครูที่ปรึกษา การสอบถาม สัมภาษณ์ เก็บข้อมูลจากการออกแนะแนวนักเรียนที่จะเข้าศึกษาต่อระดับชั้นมัธยมศึกษาปีที่ 1 การประชุมผู้ปกครองนักเรียน และสังเกตพฤติกรรมนักเรียนมารวบรวมทำแฟ้มนักเรียนรายบุคคล
3. ครูที่ปรึกษาคัดกรองนักเรียนโดยใช้แบบประเมิน SDQ ของกรมสุขภาพจิต โดยมีการประเมินรอบด้านจากนักเรียน ผู้ปกครอง ครูที่ปรึกษา เพื่อแบ่งนักเรียนออกเป็น 4 กลุ่ม ได้แก่ กลุ่มปกติ กลุ่มเสี่ยง กลุ่มมีปัญหา และกลุ่มพิเศษ เก็บข้อมูลเป็นสารสนเทศเพื่อการดูแลนักเรียนอย่างเป็นระบบ
4. นำข้อมูลนักเรียนจากการคัดกรองนักเรียนมาจัดกลุ่มพฤติกรรม 3 ดี เพื่อการดูแลช่วยเหลือนักเรียนอย่างเป็นระบบ ดังนั้นนักเรียนกลุ่มปกติและกลุ่มพิเศษจัดอยู่ในกลุ่มดีได้ด้วยตนเอง นักเรียนกลุ่มเสี่ยงจัดอยู่ในกลุ่มดีได้ด้วยการถูกสั่งสอนและนักเรียนกลุ่มมีปัญหาจัดอยู่ในกลุ่มดีได้ด้วยการถูกบังคับ
5. นักเรียนได้รับการดูแลช่วยเหลือนักเรียนโดยใช้กิจกรรมพัฒนาคุณธรรม จริยธรรม เด็กดีได้ด้วยตนเอง มีการอบรมให้ความรู้เรื่องต่างๆ พัฒนานักเรียนตามความสามารถของนักเรียน ส่งเสริมนักเรียนที่มีความสามารถพิเศษ เด็กดีได้ด้วยการถูกสั่งสอนและดีได้ด้วยการถูกบังคับ มีกิจกรรมเข้าค่ายอบรม เพื่อพัฒนาคุณธรรม จริยธรรม เพื่อเป็นการปรับพฤติกรรมที่เบี่ยงเบนให้ดีขึ้น
6. นำผลการพัฒนาคุณธรรม จริยธรรม มาวัดผลและประเมินผลด้านคุณธรรม จริยธรรม เพื่อตัดสินว่าผ่านหรือไม่ผ่าน

กระบวนการดำเนินงานตามระบบการดูแลช่วยเหลือนักเรียน เป็นความรับผิดชอบของครูที่ปรึกษา ตลอดกระบวนการ โดยมีการประสานงานหรือรับการสนับสนุนจากผู้บริหาร ครูที่เกี่ยวข้องรวมทั้งผู้ปกครอง ซึ่งมีวิธีการและเครื่องมือตัวอย่างสรุปได้ ดังนี้

กระบวนการดำเนินงาน	วิธีการ	เครื่องมือ
1. การรู้จักนักเรียนเป็นรายบุคคล 1.1 ด้านความสามารถ - การเรียน - ความสามารถอื่น ๆ 1.2 ด้านสุขภาพ - ร่างกาย - จิตใจ - พฤติกรรม 1.3 ด้านครอบครัว - เศรษฐกิจ - การคุ้มครองนักเรียน 1.4 ด้านอื่น ๆ	ศึกษาข้อมูลจาก 1) ระเบียบสะสม 2) แบบประเมินพฤติกรรมเด็ก (SDQ) หรือ 3) อื่น ๆ เช่น - แบบประเมินความฉลาดทางอารมณ์ (E.Q.) - การสัมภาษณ์นักเรียน - การสังเกตพฤติกรรมนักเรียน - การเยี่ยมบ้านนักเรียน	1) ระเบียบสะสม 2) แบบประเมินพฤติกรรมเด็ก (SDQ) หรือ 3) อื่น ๆ เช่น - แบบประเมินความฉลาดทางอารมณ์ (E.Q.) - แบบสัมภาษณ์นักเรียน - แบบสัมภาษณ์ผู้ปกครองและการเยี่ยมบ้านนักเรียน - แบบบันทึกการตรวจสอบสุขภาพด้วยตนเอง
2. การคัดกรองนักเรียน 2.1 กลุ่มปกติ 2.2 กลุ่มเสี่ยง 2.3 กลุ่มมีปัญหา 2.4 กลุ่มพิเศษ	วิเคราะห์ข้อมูลจาก ระเบียบสะสม แบบประเมินพฤติกรรมเด็ก (SDQ) หรือ	เกณฑ์การคัดกรองนักเรียน แบบสรุปผลการคัดกรองและช่วยเหลือนักเรียนเป็นรายบุคคล แบบสรุปผลการคัดกรองนักเรียนเป็นห้องเรียน
3. การส่งเสริมนักเรียน (สำหรับนักเรียนทุกกลุ่ม)	จัดกิจกรรมต่อไปนี้ 1) กิจกรรมโฮมรูม(Homeroom) 2) ประชุมผู้ปกครองชั้นเรียน (Classroom meeting) 3) กิจกรรมอื่นๆที่ครูพิจารณาว่าเหมาะสมในการส่งเสริมนักเรียนให้มีคุณภาพมากขึ้น	1) แนวทางการจัดกิจกรรมโฮมรูมของโรงเรียน 2) แนวทางการจัดกิจกรรมประชุมผู้ปกครองชั้นเรียนของโรงเรียน 3) แบบบันทึก/สรุปประเมินผล ดำเนินกิจกรรมการ*โฮมรูม *ประชุมผู้ปกครองชั้นเรียน *อื่นๆ

<p>4. การป้องกันและแก้ไขปัญหา (จำเป็นอย่างมากสำหรับนักเรียนกลุ่มเสี่ยง/มีปัญหา)</p>	<p>1) ให้การปรึกษาเบื้องต้น</p> <p>2) ประสานงานกับครูและผู้เกี่ยวข้องอื่น ๆ เพื่อการจัดกิจกรรมสำหรับการป้องกันและการช่วยเหลือแก้ไขปัญหานักเรียน</p> <p>2.1 กิจกรรมในห้องเรียน</p> <p>2.2 กิจกรรมเสริมหลักสูตร</p> <p>2.3 กิจกรรมเพื่อนช่วยเพื่อน (Buddy)</p> <p>2.4 กิจกรรมชมเสริม</p> <p>2.5 กิจกรรมสื่อสารกับผู้ปกครอง</p>	<p>1)แบบบันทึกสรุปผลการคัดกรองและช่วยเหลือ นักเรียนเป็นรายบุคคล</p> <p>2)แบบบันทึกรายงานผลการดูแลช่วยเหลือนักเรียน</p>
<p>5. ส่งต่อ</p> <p>5.1 ส่งต่อภายใน</p> <p>5.2 ส่งต่อภายนอก</p>	<p>1) บันทึกการส่งนักเรียนไปยังครูที่เกี่ยวข้องในการช่วยเหลือนักเรียน ต่อไป เช่น ครูแนะแนว ฝ่ายปกครอง ครูประจำวิชา ครูพยาบาล เป็นต้น ซึ่งเป็นการส่งต่อภายใน</p> <p>2) บันทึกการส่งนักเรียนไปยังผู้เชี่ยวชาญภายนอกโดยครูแนะแนว หรือฝ่ายปกครองเป็นผู้ดำเนินการ</p>	<p>1)แบบบันทึกการส่งต่อของโรงเรียน</p> <p>2)แบบรายงานแจ้งผลการช่วยเหลือนักเรียน</p>

**หมายเหตุ** ระดับชั้นต่างๆสามารถพิจารณาเลือกใช้วิธีการและเครื่องมืออื่นๆเพิ่มเติมนอกเหนือจากที่ระบุ เพื่อการดำเนินงานอย่างมีประสิทธิภาพมากยิ่งขึ้นตามความเหมาะสมของสภาพโรงเรียน

## องค์ประกอบของระบบการดูแลช่วยเหลือนักเรียน

ระบบการดูแลช่วยเหลือนักเรียน เป็นกระบวนการดำเนินงานที่มีองค์ประกอบสำคัญ 5 ประการ คือ

1. การรู้จักนักเรียนเป็นรายบุคคล
2. การคัดกรองนักเรียน
3. การส่งเสริมนักเรียน
4. การป้องกันและแก้ไขปัญหา
5. การส่งต่อ

แต่ละองค์ประกอบของระบบการดูแลช่วยเหลือนักเรียนดังกล่าว มีความสำคัญ มีวิธีการและเครื่องมือที่แตกต่างกันไป แต่มีความสัมพันธ์เกี่ยวเนื่องกันซึ่งเอื้อให้การดูแลช่วยเหลือนักเรียนของโรงเรียนเป็นระบบที่มีประสิทธิภาพ

บทบาทหน้าที่ในการปฏิบัติงานระบบการดูแลช่วยเหลือนักเรียน

ในการดำเนินงานตามระบบการดูแลช่วยเหลือนักเรียน จึงต้องมีผู้รับผิดชอบดำเนินงานตามบทบาทหน้าที่ตามขั้นตอนและกระบวนการที่ถูกต้องอย่างมีประสิทธิภาพจึงจะช่วยให้ นักเรียนทุกคนได้รับการดูแลช่วยเหลือตามเจตนารมณ์ของสำนักงานคณะกรรมการการศึกษาขั้นพื้นฐาน

บทบาทหน้าที่ของคณะกรรมการในระบบการดูแลช่วยเหลือนักเรียน

1. คณะกรรมการอำนวยการ ประกอบด้วย
  - 1.1 ผู้อำนวยการสถานศึกษา
  - 1.2 คณะกรรมการสถานศึกษา
  - 1.3 เครือข่ายผู้ปกครอง
  - 1.4 ผู้แทนจากเทศบาล
  - 1.5 ผู้แทนฝ่ายปกครอง ผู้ใหญ่บ้าน กำนัน
  - 1.6 ผู้แทนทางศาสนา
  - 1.7 ผู้แทนสภาองค์กรชุมชน
  - 1.8 ผู้แทนครู
  - 1.9 ผู้แทนตำรวจ
  - 1.10 ผู้แทนสถานักเรียน



### มีบทบาทหน้าที่ ดังต่อไปนี้

- 1) ส่งเสริมและสนับสนุนการขับเคลื่อนและผดุงรักษา ระบบการดูแลช่วยเหลือนักเรียน
- 2) สร้างขวัญกำลังใจและพัฒนาบุคลากร
- 3) เป็นผู้นำในการฝึกฝน บูรณาการภารกิจโดยรวมของสถานศึกษา
- 4) ประสานสัมพันธ์และสร้างความเข้มแข็งให้ทีมประสานและเครือข่ายการดำเนินงาน

จากทุกภาคส่วน

- 5) นิเทศ กำกับติดตามและประเมินผล

### 2. คณะกรรมการประสานงาน

คณะกรรมการประสานงานประกอบด้วยรองผู้อำนวยการที่ผู้บริหารมอบหมายเป็นประธานกรรมการ มีคณะกรรมการกลุ่มบริหารกิจการนักเรียนตามตำแหน่งและหน้าที่ต่าง ๆ ได้แก่ หัวหน้ากลุ่มบริหารกิจการนักเรียน หัวหน้างานกิจกรรมพัฒนาผู้เรียน หัวหน้างานอนามัย ครูพยาบาล และหัวหน้างานแนะแนวเป็นกรรมการและเลขานุการ คณะกรรมการประสานงาน มีบทบาทหน้าที่ ดังต่อไปนี้

- 1) ปฏิบัติงานในฐานะบุคลากรหลักในการดำเนินงานระบบการดูแลช่วยเหลือนักเรียน
- 2) ประสานงานระหว่างคณะกรรมการอำนวยการและคณะกรรมการดำเนินงานและหน่วยงานอื่น ๆ ที่เกี่ยวข้องกับการดูแลช่วยเหลือนักเรียน
- 3) จัดทำเครื่องมืออุปกรณ์ที่จำเป็นในการพัฒนาดำเนินงานและรับผิดชอบในการชี้แจงสร้างความรู้ ความเข้าใจ แก่ผู้ปฏิบัติงาน
- 4) จัดการประชุมคณะกรรมการทุกฝ่ายอย่างต่อเนื่อง สม่ำเสมอเพื่อแสวงหาแนวทางในการดูแลช่วยเหลือนักเรียน
- 5) สรุปรายงานผลการดำเนินงานและดำเนินการอื่นใดเพื่อให้ระบบการดูแลช่วยเหลือนักเรียน เป็นไปอย่างมีประสิทธิภาพ

### 3. คณะกรรมการดำเนินการ

คณะกรรมการดำเนินการประกอบด้วยหัวหน้ากลุ่มบริหารกิจการนักเรียน เป็น ประธานกรรมการ มีคณะกรรมการ ตามตำแหน่งหน้าที่ต่าง ๆ ได้แก่ คณะกรรมการกลุ่มบริหารกิจการนักเรียนครูที่ปรึกษา ครูผู้สอน และครูแนะแนวเป็น กรรมการ และเลขานุการ คณะกรรมการดำเนินการ มีบทบาทหน้าที่ดังต่อไปนี้

- 1) ประสานงานกับผู้เกี่ยวข้องและดำเนินการประชุมชี้แจง
- 2) บันทึกหลักฐานการปฏิบัติงานประเมินผลและจัดทำรายงานตามระดับชั้น
- 3) ศึกษาข้อมูลเกี่ยวกับความต้องการของครูที่ปรึกษาและนักเรียนเพื่อประโยชน์ต่อการดูแลช่วยเหลือนักเรียน

4) ประชุมคณะกรรมการอย่างต่อเนื่องสม่ำเสมอ

5) ดำเนินการดูแลให้ความช่วยเหลือนักเรียน ตามขั้นตอนและกระบวนการของระบบการดูแลช่วยเหลือนักเรียน

บทบาทหน้าที่ของบุคลากรในคณะกรรมการดำเนินงาน

1. กลุ่มบริหารกิจการนักเรียน/คณะกรรมการกลุ่มบริหารกิจการนักเรียน

1) ติดตาม กำกับดูแลช่วยเหลือนักเรียนของครูที่ปรึกษา

2) ประสานงานกับผู้เกี่ยวข้องในการดูแลช่วยเหลือนักเรียน

3) จัดประชุมครูในระดับเพื่อพัฒนาประสิทธิภาพในการดูแลช่วยเหลือนักเรียน

4) จัดประชุมกลุ่มเพื่อปรึกษาปัญหากรณี (Case Conference)

5) บันทึกหลักฐานการปฏิบัติงานและจัดทำรายงานประเมินผล ส่งผู้บริหารโดย ผ่านทีมประสานงาน

2. ครูที่ปรึกษา/ครูประจำชั้น

1) ดำเนินการดูแลช่วยเหลือนักเรียน ตามแนวทางที่กำหนด ดังนี้

การรู้จักนักเรียนเป็นรายบุคคล โดยการรวบรวมข้อมูลผู้เรียนเป็นรายบุคคลจัดทำข้อมูลให้เป็นระบบและเป็นปัจจุบัน การคัดกรองนักเรียนวิเคราะห์ข้อมูลจำแนกจัดกลุ่มผู้เรียน เช่น กลุ่มเด็กมีความสามารถพิเศษ กลุ่ม ปกติ กลุ่มเสี่ยง และกลุ่มมีปัญหาต้องการความช่วยเหลือโดยเร่งด่วน

การส่งเสริมและพัฒนานักเรียน โดยจัดกิจกรรม โครงการ โครงการงาน ส่งเสริม พัฒนาผู้เรียนให้รู้จักตนเอง รักและเห็นคุณค่าในตนเองมีทักษะในการดำรงชีวิต

การป้องกันและแก้ไขปัญหา ดูแลช่วยเหลือให้คำปรึกษากรณีปัญหาที่ไม่ยุ่งยาก ซับซ้อนทั้งรายบุคคล และเป็นกลุ่ม

การส่งต่อนักเรียน กรณีมีปัญหาของนักเรียนซับซ้อน ให้ส่งต่อไปยังครูแนะแนว ฝ่ายปกครองหรือผู้มีทักษะความสามารถตรงกับลักษณะปัญหา

2) พัฒนาตนเองด้านองค์ความรู้ทางจิตวิทยาการแนะแนวและการให้คำปรึกษา

3) ร่วมประชุมกลุ่มปรึกษาปัญหากรณี

4) บันทึกหลักฐานการปฏิบัติงานและประเมินผล รายงานส่งต่อหัวหน้าหัวหน้ากลุ่มบริหารกิจการนักเรียน

### 3. ครูแนะแนว

1) นิเทศ (Supervising) สนับสนุนและเป็นแกนหลักแก่ครูที่ปรึกษาและผู้เกี่ยวข้องทุกคนในการให้ความรู้ เทคนิค วิธีการ และกระบวนการตามหลักจิตวิทยาและการแนะแนวเพื่อใช้ในการดูแลช่วยเหลือนักเรียนในประเด็นสำคัญต่อไปนี้

เทคนิค วิธีการ และเครื่องมือ เพื่อการรู้จักและเข้าใจผู้เรียน รวมทั้งการคัดกรอง จัดกลุ่มผู้เรียน การให้คำปรึกษาเบื้องต้น เช่น การใช้ระเบียบสะสม แบบทดสอบ การสังเกต การสัมภาษณ์ เสนอแนะแนวทางการจัดกิจกรรมโฮมรูม การประชุมผู้ปกครองชั้นเรียน และกิจกรรมสำหรับผู้เรียนทุกกลุ่มคัดกรอง

ให้ความรู้ ความเข้าใจ เกี่ยวกับธรรมชาติและลักษณะของผู้เรียนกลุ่มพิเศษประเภทต่าง ๆ และเสนอแนวทางในการดูแลช่วยเหลือส่งเสริมและการพัฒนาผู้เรียน

2) ให้คำปรึกษา (Counseling) แก่ผู้เรียน (ในกรณีที่ครูที่ปรึกษาไม่สามารถแก้ไขหรืออยากต่อการช่วยเหลือ) ผู้ปกครอง และผู้ขอรับบริการทั่วไป

3) ประสาน (Co-coordinating) กับผู้เกี่ยวข้องทั้งในและนอกสถานศึกษา เป็นระบบ “เครือข่าย” ในการดำเนินงานแนะแนวและการดูแลช่วยเหลือนักเรียน

4) จัดกิจกรรมพัฒนาผู้เรียนในคาบแนะแนว

5) ให้บริการต่าง ๆ หรือจัดทำโครงการกิจกรรมกลุ่มต่าง ๆ ให้กับนักเรียนซึ่งเป็นการ สนับสนุนระบบดูแลช่วยเหลือนักเรียน

6) ร่วมประชุมกลุ่มปรึกษาปัญหารายกรณี

7) ในกรณีที่นักเรียนมีปัญหาอยากต่อการช่วยเหลือของครูแนะแนวให้ส่งต่อผู้เชี่ยวชาญภายนอก และติดตามผลการช่วยเหลือนั้น

8) บันทึกหลักฐานการปฏิบัติงานและประเมินผลรายงานส่งผู้บริหารหรือหัวหน้าระดับ

### 4. ครูผู้สอนประจำวิชาและครูที่เกี่ยวข้อง

1) ศึกษาข้อมูลของผู้เรียนเป็นรายบุคคล เพื่อรู้จักและเข้าใจผู้เรียนอย่างแท้จริง

2) ให้ข้อมูลเกี่ยวกับตัวนักเรียนแก่ครูที่ปรึกษา และให้ความร่วมมือกับครูที่ปรึกษาและ ผู้เกี่ยวข้องในการดูแลช่วยเหลือนักเรียน

3) ให้ข้อมูลการรู้จักและเข้าใจผู้เรียนในการจัดกระบวนการเรียนรู้กิจกรรมพัฒนาผู้เรียนและบริการต่าง ๆ ให้ผู้เรียนได้พัฒนาตามธรรมชาติและเต็มตามศักยภาพ

4) ให้คำปรึกษาเบื้องต้นในรายวิชาที่สอน ในด้านการศึกษาต่อ การประกอบอาชีพทักษะการดำรงชีวิต และบุคลิกภาพที่พึงประสงค์

5) พัฒนิตนเองด้านองค์ความรู้ทางจิตวิทยาและการแนะแนวแก่ผู้เรียน

6) ร่วมประชุมกลุ่มปรึกษาปัญหารายกรณี ในกรณีที่เกี่ยวข้องกับการดูแลช่วยเหลือนักเรียน

7) บันทึกหลักฐานการปฏิบัติงาน สรุปผล และรายงานส่งหน้ากลุ่มบริหารกิจการนักเรียน

#### 5.ผู้แทนนักเรียน

1.เรียนรู้และทำความเข้าใจกรอบแนวคิดของระบบการดูแลช่วยเหลือนักเรียน

2.ประสานงานในการรวบรวมข้อมูลเกี่ยวกับสภาพปัญหาและความต้องการจำเป็นของเพื่อน

นักเรียน

3.มีส่วนร่วมในการกำหนดแผนงาน/โครงการ/กิจกรรม

4.เป็นแกนนำในการดูแลช่วยเหลือเพื่อนนักเรียนให้ได้รับประสบการณ์การเรียนรู้และการเสริมสร้างทักษะการดำรงชีวิตอย่างเต็มตามศักยภาพ

#### บทบาทภาระหน้าที่ของครูที่ปรึกษาในระบบการดูแลช่วยเหลือนักเรียน

1. ดำเนินการดูแลช่วยเหลือนักเรียนทั้งการส่งเสริม ป้องกันปัญหา และการช่วยเหลือ แก้ไข ปัญหาในด้านความสามารถ ด้านสุขภาพ และด้านครอบครัว หรืออื่น ๆ

2. ดำเนินการดูแลช่วยเหลือนักเรียนตามแนวทางที่กำหนด คือ

2.1 การรู้จักนักเรียนเป็นรายบุคคล ได้แก่

1) การสัมภาษณ์นักเรียนเป็นรายบุคคล

2) การเยี่ยมบ้านนักเรียน

3) ข้อมูลจากระเบียนสะสม

4) ข้อมูลจากแบบประเมินตนเอง (SDQ)

2.2 การคัดกรองนักเรียนออกเป็น 4 กลุ่ม คือ กลุ่มปกติ กลุ่มเสี่ยง กลุ่มมีปัญหา กลุ่มพิเศษ ซึ่งคัดกรองนักเรียนได้จาก

1) ระเบียนสะสม

2) แบบประเมินตนเอง (SDQ)

3) การสัมภาษณ์ ฯลฯ

2.3 การส่งเสริมนักเรียน โดยใช้กิจกรรมดังนี้

1) กิจกรรมโฮมรูม

2) การจัดประชุมผู้ปกครองในชั้นเรียน (Classroom meeting)

## 2.4 การป้องกันและช่วยเหลือนักเรียน โดยใช้กิจกรรมดังนี้

- 1) การให้การปรึกษาเบื้องต้น
- 2) การจัดกิจกรรมเสริมหลักสูตร
- 3) การจัดกิจกรรมเพื่อนช่วยเพื่อน (จับคู่ Buddy)
- 4) การจัดกิจกรรมซ่อมเสริม
- 5) การจัดกิจกรรมสื่อสารกับผู้ปกครอง เช่น การโทรศัพท์ การเชิญมาพบ การเยี่ยมบ้าน เพื่อพบปะผู้ปกครอง เป็นต้น

## 2.5 การส่งต่อนักเรียนให้บุคคลต่อไปนี้ (กรณีให้การช่วยเหลือเบื้องต้นแล้วยังไม่ดีขึ้น)

- 1) ครูแนะแนว (ขอทุนการศึกษา ให้ความช่วยเหลือปัญหาที่ยากแก่การช่วยเหลือ)
  - 2) ครูปกครอง (ปัญหาระเบียบวินัย ปัญหาด้านความประพฤติ เป็นต้น)
  - 3) ครูพยาบาล (กรณีปัญหาด้านสุขภาพ) ฯลฯ
- 3.ร่วมประชุมกลุ่มปรึกษาปัญหารายกรณี (กรณีนักเรียนในความดูแลมีปัญหาที่ต้องให้ความช่วยเหลือจะประชุมร่วมกับผู้เกี่ยวข้องเพื่อให้การช่วยเหลือนักเรียน)
- 4.บันทึกหลักฐานการปฏิบัติงานและประเมินผลรายงานส่งหัวหน้าระดับ
- 5.อื่น ๆ ตามที่ได้รับมอบหมาย

## หลักฐานที่ต้องใช้ในระบบการดูแลช่วยเหลือนักเรียนสำหรับครูที่ปรึกษา

### คณะกรรมการที่มประสานงาน

- 1.ระเบียบนสะสม
- 2.แบบประเมินพฤติกรรมเด็ก (SDQ)
- 3.แบบสรุปการคัดกรองนักเรียนรายบุคคล
- 4.แบบสรุปการรายงานผลการคัดกรองนักเรียนในชั้นเรียน
- 5.บันทึกการโฮมรูม (Home Room)
- 6.บันทึกการจัดกิจกรรมพบผู้ปกครองในชั้นเรียน (Classroom Meeting)
- 7.บันทึกการวางแผนการช่วยเหลือ/แก้ไขปัญหาของนักเรียน
- 8.บันทึกการให้คำปรึกษาเบื้องต้นของครูที่ปรึกษา
- 9.บันทึกการส่งต่อนักเรียน
- 10.บันทึกการแจ้งผลการส่งต่อ
- 11.บันทึกการติดตามผลการช่วยเหลือนักเรียน
- 12.บันทึกการประชุม

## การเยี่ยมบ้านนักเรียน

### การเยี่ยมบ้านนักเรียน

การเยี่ยมบ้านนักเรียน หมายถึง การที่ครูไปเยี่ยมพบปะกับผู้ปกครองและนักเรียนที่บ้านของเขาอันจะช่วยให้เกิดความสัมพันธ์ที่ดีระหว่างบ้านกับโรงเรียนและทำให้ครูได้รู้ได้เห็นข้อเท็จจริงเกี่ยวกับสภาพแวดล้อมต่าง ๆ ทางบ้านของนักเรียน

### 1. จุดมุ่งหมายของการเยี่ยมบ้านนักเรียน

การเยี่ยมบ้านมีจุดมุ่งหมายดังต่อไปนี้

- 1.1 เพื่อให้ครูได้เห็นสภาพแท้จริงของสิ่งแวดล้อมและสภาพความเป็นอยู่ ทางครอบครัวของนักเรียน
- 1.2 เพื่อช่วยให้ครูได้รู้ถึงเจตคติของผู้ปกครองที่มีต่อครู โรงเรียนและนักเรียน
- 1.3 เพื่อสร้างความเข้าใจและความสัมพันธ์อันดีระหว่างบ้านกับโรงเรียน อันจะส่งผลให้เกิดความร่วมมือที่ดีในการช่วยแก้ปัญหาหรือพัฒนานักเรียน
- 1.4 เพื่อเพิ่มเติมข้อมูล ข้อเท็จจริง บางประการที่เกี่ยวกับเด็กนักเรียนที่ไม่อาจสามารถหาได้ด้วยวิธีการอื่น ๆ

### 2. หลักการเยี่ยมบ้านนักเรียน

เพื่อให้ผู้ปกครองและนักเรียนเกิดเจตคติที่ดีต่อครูและโรงเรียนอีกทั้งยินดีให้ข้อมูลครูที่ไปเยี่ยมบ้าน จึงควรยึดหลักการดังนี้

- 2.1 ก่อนไปเยี่ยมบ้านควรแจ้งให้นักเรียนทราบล่วงหน้าเพื่อไปบอกกล่าวผู้ปกครอง ก่อนว่าครูจะเยี่ยมบ้านในวันใดเวลาใด
- 2.2 ครูควรตั้งจุดมุ่งหมายของการไปเยี่ยมบ้านว่าต้องการทราบข้อเท็จจริงหรือข้อมูล เรื่องใดบ้าง พร้อมทั้งเตรียมหัวข้อที่จะสัมภาษณ์หรือสนทนากับผู้ปกครองของนักเรียน เพื่อให้ได้ข้อมูลตามจุดมุ่งหมายนั้น
- 2.3 ศึกษาข้อเท็จจริงเกี่ยวกับตัวนักเรียนเท่าที่มีอยู่ก่อนไปเยี่ยมบ้านเพื่อการปฏิบัติตัวหรือถามคำถามที่เหมาะสมกับสภาพทางบ้านของนักเรียน
- 2.4 พยายามสร้างความคุ้นเคย ความอบอุ่นใจ ความมีมิตรภาพที่ดีต่อกัน
- 2.5 ควรสนับสนุนให้นักเรียนได้มีโอกาสร่วมวงสนทนาในระยะแรกที่ครูไปถึง
- 2.6 พยายามให้ผู้ปกครองได้มีโอกาสแสดงความคิดเห็นและความรู้สึกต่างๆ ออกมาให้มากใน เรื่องที่สนทนากัน
- 2.7 หลีกเลี่ยงการตำหนิติเตียน การวิพากษ์วิจารณ์เกี่ยวกับตัวนักเรียน ผู้ปกครอง ครูหรือโรงเรียน
- 2.8 การเยี่ยมบ้านควรคำนึงถึงความเหมาะสมของเวลาที่ใช้ไปเยี่ยมและระยะเวลาที่เยี่ยมบ้านโดยไม่ควรใช้เวลาอย่างเร่งรีบ แต่ไม่ควรจะอยู่นานจนเกินไป
- 2.9 รับผิดชอบบันทึกข้อมูลที่ได้ทันทีหลังจากกลับจากการเยี่ยมบ้าน ซึ่งอาจใช้แบบรายงานการเยี่ยมบ้านดังตัวอย่าง ข้างต้น



-ดล.1-

ระเบียบสะสมนักเรียนรายบุคคล (ปพ.8)  
โรงเรียนบ้านค่ายวิทยา อำเภอ เมือง จังหวัด ชัยภูมิ  
สำนักงานเขตพื้นที่การศึกษามัธยมศึกษา เขต 30  
\*\*\*\*\*

เลขที่.....

คำชี้แจงให้นักเรียนกรอกข้อมูลส่วนตัว และ กากำ ในช่อง  ให้ครบถ้วน สมบูรณ์ (ข้อมูลเหล่านี้จะเก็บไว้เป็นความลับ)

1. ประวัติส่วนตัวนักเรียน

ชื่อ.....นามสกุล.....ชั้น ม. .... /..... ชื่อเล่น.....เลขที่ประจำตัว.....

โทรศัพท์.....เกิดวันที่.....เดือน.....พ.ศ.....สถานที่เกิดบ้านเลขที่.....

หมู่ที่.....บ้าน.....ตำบล.....อำเภอ.....จังหวัด.....

อาศัยอยู่กับ.....ระยะทางจากบ้านถึงโรงเรียน ประมาณ.....กิโลเมตร ความสามารถ(พิเศษ)

เดินทางมาโรงเรียนโดย เดิน รถจักรยาน รถจักรยานยนต์ รถรับส่ง อื่นๆ(ระบุ)

ชื่อครูที่ปรึกษา1. .... 2. ....

ชื่อบิดา..... อายุ.....ปี อาชีพ.....

ชื่อมารดา..... อายุ.....ปี อาชีพ.....

ที่อยู่บิดา/มารดา ..... โทรศัพท์.....

เป็นบุตรคนที่..... ในจำนวนพี่น้องร่วมสายโลหิต..... คน เป็นชาย.....คน หญิง.....คน

ประกอบอาชีพแล้ว.....คน อยู่ในความอุปการะของครอบครัว.....คน

สถานภาพบิดา มารดา  อยู่ด้วยกัน  แยกกันอยู่  หย่าร้างกัน  อื่นๆระบุ

รายได้ของครอบครัวตั้งแต่ 27,000 บาท/ปีขึ้นไป  20,000 - 26,999บาท/ปี  น้อยกว่า 20,000 บาท/ปี

ผู้ออกค่าใช้จ่ายในการเรียนให้คือ..... เกี่ยวข้องเป็น

งานอดิเรกของข้าพเจ้า.....

หน้าที่รับผิดชอบภายในบ้านที่ทำนอกเหนือการเรียนคือ

1.....2.....

2. ด้านเกี่ยวกับสุขภาพ

น้ำหนัก.....กิโลกรัม..... ส่วนสูง.....ซม. โรคประจำตัว.....

โรคที่เคยเป็น.....เมื่อ.....ปี..... พ.ศ. .... การรักษา.....

ประวัติอุบัติเหตุ เมื่อ..... พ.ศ. .... สถานที่เข้ารับการรักษา .....

3. ด้านเกี่ยวกับเศรษฐกิจ

ข้าพเจ้ามีเงินใช้ จ่ายในการมาโรงเรียนประมาณวันละ..... บาท

ข้าพเจ้ามีงานพิเศษทำคือ.....รายได้เฉลี่ยวันละ.....บาท

ข้าพเจ้าคิดว่าค่าใช้จ่ายของข้าพเจ้า  มากเกินไป  พอดี  ไม่พอใช้บางครั้ง  น้อยเกินไป

#### 4. ด้านเกี่ยวกับสิ่งแวดล้อมในโรงเรียน และทางบ้าน

โรงเรียนของข้าพเจ้า	<input type="checkbox"/>	น่าเรียนมาก	<input type="checkbox"/>	น่าเรียนพอควร	<input type="checkbox"/>	ไม่น่าเรียนเลย		
บรรยากาศในโรงเรียน	<input type="checkbox"/>	อบอุ่นมาก	<input type="checkbox"/>	อบอุ่นพอควร	<input type="checkbox"/>	ห่างเหินกัน		
	<input type="checkbox"/>	สามัคคีกัน	<input type="checkbox"/>	ต่างคนต่างอยู่	<input type="checkbox"/>	แยกกันหลายหมู่		
บรรยากาศของบ้านข้าพเจ้า	<input type="checkbox"/>	อบอุ่นมาก	<input type="checkbox"/>	อบอุ่นพอควร	<input type="checkbox"/>	ห่างเหินกัน	<input type="checkbox"/>	
	<input type="checkbox"/>	สามัคคีกัน	<input type="checkbox"/>	ต่างคนต่างอยู่	<input type="checkbox"/>	ไม่ลงรอยกันทั้งบ้าน	<input type="checkbox"/>	เจียบเหงาน่าเบื่อ

#### 5. ด้านเกี่ยวกับการเรียน

ปัจจุบันข้าพเจ้า	<input type="checkbox"/>	เรียนไม่เข้าใจ	<input type="checkbox"/>	เบื่อเรียนบางวิชา	<input type="checkbox"/>	เรียนไม่ทันเพื่อน
	<input type="checkbox"/>	อยากเลิกเรียน	<input type="checkbox"/>	ต้องการให้เพื่อนช่วย	<input type="checkbox"/>	ต้องการครูที่เข้าใจและปรึกษาได้

#### ผลการเรียนเฉลี่ย

ม.1 ปีการศึกษา.....		ม.2 ปีการศึกษา.....		ม.3 ปีการศึกษา.....	
เกรดเฉลี่ย.....		เกรดเฉลี่ย.....		เกรดเฉลี่ย.....	
ม.4 ปีการศึกษา.....		ม.5 ปีการศึกษา.....		ม.6 ปีการศึกษา.....	
ภาคเรียนที่ 1	ภาคเรียนที่ 2	ภาคเรียนที่ 1	ภาคเรียนที่ 2	ภาคเรียนที่ 1	ภาคเรียนที่ 2
เกรดเฉลี่ย.....	เกรดเฉลี่ย.....	เกรดเฉลี่ย.....	เกรดเฉลี่ย.....	เกรดเฉลี่ย.....	เกรดเฉลี่ย.....

#### 6. ด้านเกี่ยวกับมนุษยสัมพันธ์ และบุคลิกภาพ

เมื่ออยู่ในกลุ่มเพื่อนข้าพเจ้ามักเป็น	<input type="checkbox"/>	ผู้นำ	<input type="checkbox"/>	ผู้ตาม	<input type="checkbox"/>	ผู้นำบางโอกาสผู้ตามบางโอกาส
ข้าพเจ้าเข้ากับเพื่อนได้	<input type="checkbox"/>	ง่าย	<input type="checkbox"/>	ค่อนข้างง่าย	<input type="checkbox"/>	ยาก
เมื่อผู้ใหญ่ใช้งานข้าพเจ้ามักจะ	<input type="checkbox"/>	ทำด้วยความกระตือรือร้น	<input type="checkbox"/>	ทำเพราะเลี้ยงไม่ได้	<input type="checkbox"/>	พยายามหลีกเลี่ยง
เมื่อมีกิจกรรมกลุ่มข้าพเจ้ามักจะ	<input type="checkbox"/>	ทำงานมากกว่าเพื่อน	<input type="checkbox"/>	ทำงานเท่ากับเพื่อน	<input type="checkbox"/>	ทำงานน้อยกว่าเพื่อน

#### 7. ด้านเกี่ยวกับสุขภาพจิตและค่านิยม

ข้าพเจ้ารู้สึกที่โลกนี้  น่ายู่  ไม่น่ายู่ ข้าพเจ้ารู้สึกที่ตัวเอง  มีค่า  ไม่มีค่า

ข้าพเจ้าคิดว่าคนที่ดีควรมีลักษณะ .....

ข้าพเจ้าคิดว่าสังคมที่ดีควรมีลักษณะ .....

#### 8. เป้าหมายของชีวิตในอนาคต

ข้าพเจ้าอยากประกอบอาชีพ..... เพราะ .....

#### 9. ปัญหาที่ข้าพเจ้ากำลังประสบอยู่ในขณะนี้

9.1	<input type="checkbox"/>	เรื่องครอบครัว	9.6	<input type="checkbox"/>	เรื่องการวางตัวในสังคม
9.2	<input type="checkbox"/>	เรื่องการเรียนรู้	9.7	<input type="checkbox"/>	เรื่องการใช้เวลาว่าง
9.3	<input type="checkbox"/>	เรื่องสุขภาพ	9.8	<input type="checkbox"/>	เรื่องการเลือกอาชีพ
9.4	<input type="checkbox"/>	เรื่องเศรษฐกิจ	9.9	<input type="checkbox"/>	เรื่องการเลือกศึกษาต่อ
9.5	<input type="checkbox"/>	เรื่องการคบเพื่อน	9.10	<input type="checkbox"/>	เรื่องการปรับตัวเข้ากับครู-อาจารย์ในโรงเรียน

ถ้าต้องการความช่วยเหลือ / ปรึกษา ข้าพเจ้าต้องการความช่วยเหลือ / ปรึกษา จาก

<input type="checkbox"/>	บิดา	<input type="checkbox"/>	มารดา	<input type="checkbox"/>	ครูแนะแนว	<input type="checkbox"/>	ครูที่ปรึกษา	<input type="checkbox"/>	เพื่อน	<input type="checkbox"/>	อื่นๆ(โปรดระบุ).....
--------------------------	------	--------------------------	-------	--------------------------	-----------	--------------------------	--------------	--------------------------	--------	--------------------------	----------------------

ลงชื่อ.....ผู้กรอกข้อมูล





-ดล.2-

แบบประเมินพฤติกรรมเด็ก (SDQ) (ฉบับครูเป็นผู้ประเมินนักเรียน)

ชื่อ ( ด.ช.,ด.ญ.,นาย,นางสาว) .....ชั้น...../.....เลขที่.....

วัน / เดือน / ปีเกิด .....

คำชี้แจง ให้ทำเครื่องหมาย ✓ ในช่องท้ายแต่ละข้อให้ครบทุกข้อ กรุณาตอบให้ตรงกับลักษณะของเด็กในช่วง 6 เดือนที่ผ่านมา

ข้อ	พฤติกรรมประเมิน	ความคิดเห็น			สำหรับครูที่ปรึกษารวมคะแนน				
		ไม่จริง	ค่อนข้างจริง	จริง	ด้านที่				
					1	2	3	4	5
1	ห่วงใยความรู้สึกคนอื่น								
2	อยู่ไม่นิ่ง นิ่งนิ่งๆ ไม่ได้								
3	มักจะบ่นว่าปวดศีรษะ ปวดท้อง								
4	เต็มใจแบ่งปันสิ่งของให้เพื่อน(ขนม, ของเล่น เป็นต้น)								
5	มักจะอาละวาด หรือโมโหร้าย								
6	ค่อนข้างแยกตัว ชอบเล่นคนเดียว								
7	เชื่อฟัง มักจะทำตามผู้ใหญ่ที่ต้องการ								
8	กังวลใจหลายเรื่อง ดูกังวลเสมอ								
9	เป็นที่พึ่งได้เวลาที่คนอื่นเสียใจ อารมณ์ไม่ดี หรือไม่สบายใจ								
10	อยู่ไม่สุข รุนวายเป็นอย่างมาก								
11	ฉันมีเพื่อนสนิท								
12	ฉันมักจะมีเรื่องทะเลาะวิวาทกับเด็กอื่น หรือรังแกเด็กอื่น								
13	ฉันดูไม่มีความสุข ท้อแท้								
14	เป็นที่ชื่นชอบของเพื่อน								
15	วอกแวกง่าย สมาธิสั้น								
16	เครียดไม่ยอมห่างเวลาอยู่ในสถานการณ์ที่ไม่คุ้น								
17	ใจดีกับเด็กที่เล็กกว่า								
18	ชอบโกหก หรือซี้โกง								
19	ถูกเด็กคนอื่นล้อเลียนหรือรังแก								
20	ชอบอาสาช่วยเหลือผู้อื่น (พ่อ, แม่, ครู, เด็กคนอื่น)								
21	คิดก่อนทำ								
22	ขโมยของที่บ้าน ที่โรงเรียนหรือที่อื่น								
23	เข้ากับผู้ใหญ่ได้ดีกว่าเด็กวัยเดียวกัน								
24	ซึ่กลัว รู้สึกหวาดกลัวได้ง่าย								
25	ทำงานได้จนเสร็จ มีความตั้งใจอดตั้งใจในการทำงาน								
รวมคะแนนแต่ละด้าน									
การแปลผล									
รวมคะแนนการแปลผล ด้านที่ 1-4 ได้.....คะแนน					จัดอยู่ในกลุ่ม				
คะแนนด้านที่ 5 ได้.....คะแนน					□ มีจุดแข็ง (4 - 10)		□ ไม่มีจุดแข็ง (3 - 0)		

ด้านหลัง

**ฉบับครูประเมิน**

โดยรวมคุณคิดว่าเด็กมีปัญหาในด้านใดด้านหนึ่งต่อไปนี้หรือไม่

1. ด้านอารมณ์ ด้านสมาธิ ด้านพฤติกรรม หรือความสามารถเข้ากับผู้อื่น

ไม่  ใช่ มีปัญหาเล็กน้อย

ใช่ มีปัญหาชัดเจน  ใช่ มีปัญหาอย่างมาก

ถ้าตอบว่า“ไม่” ไม่ต้องตอบข้อต่อไป

ถ้าคุณตอบว่า“ใช่” กรุณาตอบข้อต่อไปนี้

2. ปัญหานี้เกิดขึ้นมานานเท่าไรแล้ว

น้อยกว่า 1 เดือน  1 – 5 เดือน

6 – 12 เดือน  มากกว่า 1 ปี

\*3. ปัญหานี้ทำให้เด็กรู้สึกไม่สบายใจหรือไม่

ไม่เลย	เล็กน้อย	ค่อนข้างมาก	มาก	คะแนน
<input type="checkbox"/>	<input type="checkbox"/>	<input type="checkbox"/>	<input type="checkbox"/>	

\*4. ปัญหานี้รบกวนชีวิตประจำวันของเด็กในด้านต่าง ๆ ต่อไปนี้หรือไม่

รายการ	ไม่เลย	เล็กน้อย	ค่อนข้างมาก	มาก	คะแนน
การคบเพื่อน	<input type="checkbox"/>	<input type="checkbox"/>	<input type="checkbox"/>	<input type="checkbox"/>	
การเรียนในห้องเรียน	<input type="checkbox"/>	<input type="checkbox"/>	<input type="checkbox"/>	<input type="checkbox"/>	

5. ปัญหาของเด็กทำให้คุณหรือชั้นเรียนเกิดความยุ่งยากหรือไม่

ไม่เลย  เล็กน้อย

ค่อนข้างมาก  มาก

ลงชื่อ.....

ครูผู้สอน/ครูที่ปรึกษา/อื่น ๆ(โปรดระบุ) .....

วันที่..... เดือน..... พ.ศ. ....

คะแนนรวมแบบประเมินด้านหลัง

แปลผล .....



-ดล.3-

แบบประเมินพฤติกรรมเด็ก (SDQ) (ฉบับนักเรียนประเมินตนเอง)

ชื่อ (ด.ช.,ด.ญ.,นาย,นางสาว).....ชั้น .....

เลขที่..... วัน / เดือน / ปีเกิด .....

คำชี้แจง ให้ทำเครื่องหมาย ✓ ในช่องท้ายแต่ละข้อให้ครบทุกข้อ กรุณาตอบให้ตรงกับลักษณะของเด็กในช่วง 6 เดือนที่ผ่านมา

ข้อ	พฤติกรรมประเมิน	ความคิดเห็น			สำหรับครูที่ปรึกษารวมคะแนน				
		ไม่จริง	ค่อนข้างจริง	จริง	ด้านที่				
					1	2	3	4	5
1	ฉันพยายามทำตัวดีกับคนอื่น ฉันใส่ใจความรู้สึกของคนอื่น								
2	อยู่ไม่นิ่ง นิ่งนิ่งๆ ไม่ได้								
3	มักจะบ่นว่าปวดศีรษะ ปวดท้อง								
4	เต็มใจแบ่งปันของให้เพื่อน (ขนม, ของเล่น เป็นต้น)								
5	ฉันโกรธแค้น และมักอารมณ์เสีย								
6	ฉันชอบอยู่กับตัวเอง ฉันชอบเล่นคนเดียวหรืออยู่ตามลำพัง								
7	ฉันมักทำตามที่คุณอื่นบอก								
8	ฉันขี้กังวล								
9	ใคร ๆ ก็ฟังฉันได้ ถ้าเขาเสียใจ อารมณ์ไม่ดี หรือไม่สบายใจ								
10	ฉันอยู่ไม่สุข วุ่นวาย								
11	ฉันมีเพื่อนสนิท								
12	ฉันมักจะมีเรื่องทะเลาะวิวาทกับเด็กอื่น หรือรังแกเด็กอื่น								
13	ฉันดูไม่มีความสุข ท้อแท้								
14	เพื่อน ๆ ส่วนมากชอบฉัน								
15	ฉันวอกแวกง่าย สมาธิสั้น								
16	ฉันกังวลเวลาอยู่ในสถานการณ์ที่ไม่คุ้น และเสียความมั่นใจในตนเอง								
17	ฉันใจดีกับเด็กที่เล็กกว่า								
18	ฉันชอบโกหก หรือขี้โกง								
19	ฉันถูกเด็กคนอื่นล้อเลียนหรือรังแก								
20	ฉันชอบอาสาช่วยเหลือผู้อื่น (พ่อ, แม่, ครู, เด็กคนอื่น)								
21	ฉันคิดก่อนทำ								
22	ฉันเอาของคนอื่น ที่โรงเรียนหรือที่อื่น								
23	เข้ากับผู้ใหญ่ได้ดีกว่าเด็กวัยเดียวกัน								
24	ฉันขี้กลัว รู้สึกหวาดกลัวได้ง่าย								
25	ฉันทำงานได้จนเสร็จ มีความตั้งใจในการทำงาน								
รวมคะแนนแต่ละด้าน									
การแปลผล									
รวมคะแนนการแปลผล ด้านที่ 1-4 ได้.....คะแนน					จัดอยู่ในกลุ่ม				
คะแนนด้านที่ 5 ได้.....คะแนน					☐ มีจุดแข็ง (4 - 10)		☐ ไม่มีจุดแข็ง (3 - 0)		

ด้านหลัง

ฉบับนักเรียน

โดยรวมคุณคิดว่าเด็กมีปัญหาในด้านใดด้านหนึ่งต่อไปนี้หรือไม่

1. ด้านอารมณ์ ด้านสมาธิ ด้านพฤติกรรม หรือความสามารถเข้ากับผู้อื่น

ไม่  ใช่ มีปัญหาเล็กน้อย

ใช่ มีปัญหาชัดเจน  ใช่ มีปัญหาอย่างมาก

ถ้าตอบว่า“ไม่” ไม่ต้องตอบข้อต่อไป

ถ้าคุณตอบว่า“ใช่” กรุณาตอบข้อต่อไปนี้

2. ปัญหานี้เกิดขึ้นมานานเท่าไรแล้ว

น้อยกว่า 1 เดือน  1 – 5 เดือน

6 – 12 เดือน  มากกว่า 1 ปี

\*3. ปัญหานี้ทำให้เด็กรู้สึกไม่สบายใจหรือไม่

ไม่เลย	เล็กน้อย	ค่อนข้างมาก	มาก	คะแนน
<input type="checkbox"/>	<input type="checkbox"/>	<input type="checkbox"/>	<input type="checkbox"/>	

\*4. ปัญหานี้รบกวนชีวิตประจำวันของเด็กในด้านต่าง ๆ ต่อไปนี้หรือไม่

รายการ	ไม่เลย	เล็กน้อย	ค่อนข้างมาก	มาก	คะแนน
การคบเพื่อน	<input type="checkbox"/>	<input type="checkbox"/>	<input type="checkbox"/>	<input type="checkbox"/>	
การเรียนในห้องเรียน	<input type="checkbox"/>	<input type="checkbox"/>	<input type="checkbox"/>	<input type="checkbox"/>	

5. ปัญหาของเด็กทำให้คุณหรือชั้นเรียนเกิดความยุ่งยากหรือไม่

ไม่เลย  เล็กน้อย

ค่อนข้างมาก  มาก

ลงชื่อ.....

วันที่..... เดือน..... พ.ศ. ....

คะแนนรวมแบบประเมินด้านหลัง

แปลผล .....



-ดล.4-

แบบประเมินพฤติกรรมเด็ก (SDQ) (ฉบับผู้ปกครองเป็นผู้ประเมินนักเรียน)

ชื่อ (ด.ช.,ด.ญ.,นาย,นางสาว).....ชั้น ...../.....เลขที่.....

วัน / เดือน / ปีเกิด.....

คำชี้แจง ให้ทำเครื่องหมาย ✓ ในช่องท้ายแต่ละข้อให้ครบทุกข้อ กรุณาตอบให้ตรงกับลักษณะของเด็กในช่วง 6 เดือนที่ผ่านมา

ข้อ	พฤติกรรมประเมิน	ความคิดเห็น			สำหรับครูที่ปรึกษารวมคะแนน				
		ไม่จริง	ค่อนข้างจริง	จริง	ด้านที่				
					1	2	3	4	5
1	ห่วงใยความรู้สึกคนอื่น								
2	อยู่ไม่นิ่ง นิ่งนิ่งๆ ไม่ได้								
3	มักจะบ่นว่าปวดศีรษะ ปวดท้อง								
4	เต็มใจแบ่งปันสิ่งของให้เพื่อน(ขนม, ของเล่น เป็นต้น)								
5	มักจะอาละวาด หรือโมโหร้าย								
6	ค่อนข้างแยกตัว ชอบเล่นคนเดียว								
7	เชื่อฟัง มักจะทำตามผู้ใหญ่ที่ต้องการ								
8	กังวลใจหลายเรื่อง ดูกังวลเสมอ								
9	เป็นที่ฟังได้เวลาที่คนอื่นเสียใจ อารมณ์ไม่ดี หรือไม่สบายใจ								
10	อยู่ไม่สุข วุ่นวายอย่างมาก								
11	ฉันมีเพื่อนสนิท								
12	ฉันมักจะมีเรื่องทะเลาะวิวาทกับเด็กอื่น หรือรังแกเด็กอื่น								
13	ฉันดูไม่มีความสุข ท้อแท้								
14	เป็นที่ชื่นชอบของเพื่อน								
15	วอกแวกง่าย สมาธิสั้น								
16	เครียดไม่ยอมห่างเวลาอยู่ในสถานการณ์ที่ไม่คุ้น								
17	ใจดีกับเด็กที่เล็กกว่า								
18	ชอบโกหก หรือซี้โกง								
19	ถูกเด็กคนอื่นล้อเลียนหรือรังแก								
20	ชอบอาสาช่วยเหลือผู้อื่น (พ่อ, แม่, ครู, เด็กคนอื่น)								
21	คิดก่อนทำ								
22	ขโมยของที่บ้าน ที่โรงเรียนหรือที่อื่น								
23	เข้ากับผู้ใหญ่ได้ดีกว่าเด็กวัยเดียวกัน								
24	ซึ่กลัว รู้สึกหวาดกลัวได้ง่าย								
25	ทำงานได้จนเสร็จ มีความตั้งใจในการทำงาน								
รวมคะแนนแต่ละด้าน									
การแปลผล									
รวมคะแนนการแปลผล ด้านที่ 1-4 ได้.....คะแนน					จัดอยู่ในกลุ่ม				
คะแนนด้านที่ 5 ได้.....คะแนน					<input type="checkbox"/> มีจุดแข็ง (4 - 10)		<input type="checkbox"/> ไม่มีจุดแข็ง (3 - 0)		

ด้านหลัง

**ฉบับผู้ปกครองประเมินนักเรียน**

โดยรวมคุณคิดว่าเด็กมีปัญหาในด้านใดด้านหนึ่งต่อไปนี้หรือไม่

1. ด้านอารมณ์ ด้านสมาธิ ด้านพฤติกรรม หรือความสามารถเข้ากับผู้อื่น

- ไม่  ใช่ มีปัญหาเล็กน้อย  
 ใช่ มีปัญหาชัดเจน  ใช่ มีปัญหาอย่างมาก

ถ้าตอบว่า“ไม่” ไม่ต้องตอบข้อต่อไป

ถ้าคุณตอบว่า“ใช่” กรุณาตอบข้อต่อไป

2. ปัญหานี้เกิดขึ้นมานานเท่าไรแล้ว

- น้อยกว่า 1 เดือน  1 – 5 เดือน  
 6 – 12 เดือน  มากกว่า 1 ปี

\*3. ปัญหานี้ทำให้เด็กรู้สึกไม่สบายใจหรือไม่

ไม่เลย	เล็กน้อย	ค่อนข้างมาก	มาก	คะแนน
<input type="checkbox"/>	<input type="checkbox"/>	<input type="checkbox"/>	<input type="checkbox"/>	

\*4. ปัญหานี้รบกวนชีวิตประจำวันของเด็กในด้านต่าง ๆ ต่อไปนี้หรือไม่

รายการ	ไม่เลย	เล็กน้อย	ค่อนข้างมาก	มาก	คะแนน
การคบเพื่อน	<input type="checkbox"/>	<input type="checkbox"/>	<input type="checkbox"/>	<input type="checkbox"/>	
การเรียนในห้องเรียน	<input type="checkbox"/>	<input type="checkbox"/>	<input type="checkbox"/>	<input type="checkbox"/>	

5. ปัญหาของเด็กทำให้คุณหรือชั้นเรียนเกิดความยุ่งยากหรือไม่

- ไม่เลย  เล็กน้อย  
 ค่อนข้างมาก  มาก

ลงชื่อ.....

พ่อ/แม่/อื่น ๆ(โปรดระบุ) .....

วันที่..... เดือน..... พ.ศ. ....

คะแนนรวมแบบประเมินด้านหลัง

แปลผล .....



-ดล.5-

แบบบันทึกการคัดกรองนักเรียนเป็นรายบุคคล ตามเกณฑ์การคัดกรอง  
นักเรียน

ชื่อ (ด.ช.,ด.ญ.,นาย,นางสาว).....ชั้น ...../.....

เลขที่..... วัน / เดือน / ปีเกิด.....

<input type="checkbox"/>	กลุ่มพิเศษ
<input type="checkbox"/>	กลุ่มปกติ
<input type="checkbox"/>	กลุ่มเสี่ยง
<input type="checkbox"/>	กลุ่มมีปัญหา

กลุ่มปกติ คือมีด้านปกติทุกข้อ กลุ่มเสี่ยง คือมีด้านปกติและด้านเสี่ยง กลุ่มมีปัญหา คือมีด้านปกติ ด้านเสี่ยงมี  
ปัญหา

1. ด้านความสามารถของนักเรียน

1.1 ความสามารถพิเศษ (เป็นตัวแทนระดับอำเภอ หรือ เขตพื้นที่การศึกษาขึ้นไป)

ด้านการเรียน (คะแนนเฉลี่ยม.ต้น 3.50 ขึ้นไป ม.ปลาย 3.25 ขึ้นไป)  ด้านดนตรี  ด้านกีฬา  ด้าน  
ศิลปะ  ด้านอื่นๆ

1.2 ความสามารถทั่วไป

มี ระบุ.....  ไม่ชัดเจนในความสามารถ

1.3 ด้านการเรียน

<input type="checkbox"/> กลุ่มปกติ	<input type="checkbox"/> กลุ่มเสี่ยง	<input type="checkbox"/> กลุ่มมีปัญหา
ม.ต้น เกรดเฉลี่ย 2.00 - 3.49	( ) ผลการเรียนเฉลี่ย ม.ต้น 1.00 - 1.99 ม.ปลาย 1.00 -1.74 ( ) อ่านหนังสือไม่คล่อง ( ) มาเรียนสายมากกว่า 5 - 10 ครั้ง ใน 1 ภาคเรียน ( ) ไม่เข้าเรียนในรายวิชาต่าง ๆ 3 - 5 ครั้ง ต่อ 1ภาคเรียน	( ) ผลการเรียนเฉลี่ยต่ำกว่า 1.00 ( ) อ่านหนังสือไม่ออก ( ) เขียนหนังสือไม่ถูกต้อง สะกด คำผิดแม้แต่คำง่าย ๆ ( ) เรียนไม่เข้าใจในบทเรียนทุกวิชา ( ) มาเรียนสายมากกว่า 10 ครั้ง ใน 1 ภาคเรียน
ม.ปลาย เกรดเฉลี่ย 1.75 - 3.24	( ) มี 0 จำนวน 1-5 วิชา ใน 1 รายวิชา..... ( ) อื่นๆคือ.....	( ) ไม่เข้าเรียนมากกว่า 5 ครั้ง ต่อ 1 รายวิชา

2.ด้านสุขภาพ

2.1 ด้านสุขภาพร่างกาย

<input type="checkbox"/> กลุ่มปกติ	<input type="checkbox"/> กลุ่มเสี่ยง	<input type="checkbox"/> กลุ่มมีปัญหา
มีสุขภาพ ร่างกายสมบูรณ์ แข็งแรง	( ) น้ำหนักผิดปกติและไม่สัมพันธ์ กับส่วนสูง หรืออายุ ( ) เจ็บป่วยบ่อย ๆ ( ) ร่างกายไม่แข็งแรง ( ) สายตา สั้น / เอียง ( ) การรับฟัง (ไม่ชัด) ( ) อื่นๆคือ	( ) ป่วยเป็นโรคร้ายแรง / เรื้อรัง ( ) มีความพิการทางร่างกาย ( ) มีความบกพร่องทางการได้ยิน (หูหนวก ) ( ) ความบกพร่องทางการมองเห็น ( ตาบอด ) ( ) ความเจ็บป่วยที่มีผลกระทบต่อการเรียน ( ) อื่นๆคือ

2.2 ด้านสุขภาพจิตและพฤติกรรม (พิจารณาจากแบบประเมิน SDQ)

4.1 ด้านอารมณ์	<input type="checkbox"/> ปกติ	<input type="checkbox"/> เสี่ยง	<input type="checkbox"/> มีปัญหา
4.2 ด้านความประพฤติ	<input type="checkbox"/> ปกติ	<input type="checkbox"/> เสี่ยง	<input type="checkbox"/> มีปัญหา
4.3 ด้านพฤติกรรมไม่อยู่นิ่ง	<input type="checkbox"/> ปกติ	<input type="checkbox"/> เสี่ยง	<input type="checkbox"/> มีปัญหา
4.4 ด้านความสัมพันธ์กับเพื่อน	<input type="checkbox"/> ปกติ	<input type="checkbox"/> เสี่ยง	<input type="checkbox"/> มีปัญหา
ผลรวมทั้ง 4 ด้าน	<input type="checkbox"/> ปกติ	<input type="checkbox"/> เสี่ยง	<input type="checkbox"/> มีปัญหา
4.5 ด้านสัมพันธภาพทางสังคม	<input type="checkbox"/> จุดแข็ง		<input type="checkbox"/> ไม่มีจุดแข็ง

3. ด้านครอบครัว

3.1 ด้านเศรษฐกิจ

<input type="checkbox"/> กลุ่มปกติ	<input type="checkbox"/> กลุ่มเสี่ยง	<input type="checkbox"/> กลุ่มมีปัญหา
รายได้ครอบครัว มากกว่า 100,000 บาท ต่อปีขึ้นไป	( ) บิดา หรือ มารดาตกงาน ( ) รายได้ครอบครัว 40,001 - 99,999 บาท ต่อ ปี ( ) ใช้จ่ายแบบฟุ่มเฟือย ( ) ได้เงินมาโรงเรียนวันละ.....บาท ( ) อื่นๆคือ.....	( ) รายได้ครอบครัวไม่เกิน 40,000 บาท ต่อ ปี ( ) ไม่มีอาหารกลางวันรับประทาน ( ) บิดาและมารดาตกงาน ( ) ไม่มีเงินซื้ออุปกรณ์การเรียน ( ) มีภาระหนี้สินจำนวนมาก ( ) อื่นๆคือ

3.2 ด้านการคุ้มครองนักเรียน

<input type="checkbox"/> กลุ่มปกติ	<input type="checkbox"/> กลุ่มเสี่ยง	<input type="checkbox"/> กลุ่มมีปัญหา
อยู่ร่วมและ ได้รับการดูแลเอาใจใส่ จากมารดา	( ) อยู่หอพัก / บ้านเช่า ( ) บิดามารดาแยกทางกันหรือแต่งงานใหม่ ( ) มีความรู้สึกที่ไม่ดีต่อบิดา หรือมารดา ( ) อาชีพผู้ปกครองเสี่ยงต่อกฎหมาย ( ) มีการใช้สารเสพติด / เล่นการพนันใน ครอบครัว บางคน ( ) อื่นๆคือ.....	( ) ไม่มีผู้ดูแล ( ) มีบุคคลในครอบครัวใช้สารเสพติด/เล่นการพนัน ( ) มีบุคคลในครอบครัวเจ็บป่วยด้วยโรครุนแรง ( ) มีความขัดแย้งและมีการใช้ความรุนแรงใน ครอบครัว ( ) มีการถูกล่วงละเมิดทางเพศ ( ) อื่นๆคือ.....



#### 4. ด้านอื่นๆ

##### 4.1 สารเสพติด

<input type="checkbox"/> กลุ่มปกติ	<input type="checkbox"/> กลุ่มเสี่ยง	<input type="checkbox"/> กลุ่มมีปัญหา
ไม่ใช้สารเสพติด ทุกชนิด	( ) คบเพื่อนในกลุ่มค้ายา / เสพยา ( ) สมาชิกในครอบครัว ใช้ยา / ค้ายา ( ) ทดลองสูบบุหรี่ ดื่มเบียร์ สุรา กาว กัญชา ยาบ้า ( ) อื่นๆคือ.....	( ) มีอาการทางกาย ง่วงซึม กระสับกระส่าย ( ) เป็นผู้จัดหาและจัดจำหน่าย ( ) เป็นผู้ติดบุหรี่ หรือ สุรา หรือ สารเสพติดอื่นๆ ( ) อื่นๆคือ.....

##### 4.2 ความปลอดภัย

<input type="checkbox"/> กลุ่มปกติ	<input type="checkbox"/> กลุ่มเสี่ยง	<input type="checkbox"/> กลุ่มมีปัญหา
- เดินทางไปกลับมี ผู้ปกครองรับส่ง - ขับรถตามกฎหมายจราจร	( ) เดินทางมาโรงเรียนด้วยตนเองโดย รถจักรยานยนต์ ( ) การเดินทาง / ขับรถ ไม่ปฏิบัติตามกฎจราจร ( ) มีพฤติกรรมเข้าอยู่ในสถานที่ที่จัดว่าไม่ปลอดภัย ในโรงเรียน ( ) ใช้ไม้บรรทัดเหล็ก มีด คัตเตอร์ ของมีคม ฯลฯ ( ) อื่นๆคือ.....	( ) พกพาอาวุธมาโรงเรียน ( ) มีประวัติทะเลาะวิวาท ( ) มีพฤติกรรมรวมกลุ่ม ก่อแ้ว สร้างปัญหา ( ) ชักนำบุคคลภายนอกที่ไม่น่าไว้วางใจเข้ามา โรงเรียน ( ) อื่นๆคือ.....

##### 4.3 พฤติกรรมทางเพศ

<input type="checkbox"/> กลุ่มปกติ	<input type="checkbox"/> กลุ่มเสี่ยง	<input type="checkbox"/> กลุ่มมีปัญหา
- คบเพื่อนต่าง เพศตามวัยและ วุฒิภาวะ - ปฏิบัติตนอยู่ใน ศีลธรรมอันดี งาม	( ) อยู่ในกลุ่มประพฤตินเหมือนเพศตรงข้าม ( ) ทำงานพิเศษที่ล่อแหลมต่อการถูกล่วงละเมิดทางเพศ ( ) จับคู่ชัดเจนและแยกกลุ่มอยู่ด้วยกันสองต่อสอง บ่อยครั้ง ( ) อยู่ในกลุ่มขายบริการ ( ) อื่นๆคือ.....	( ) ประพฤตินเหมือนเพศตรงข้าม ( ) อยู่ด้วยกัน ( ) มีการมีว่สมทางเพศ / มีเพศสัมพันธ์ / ตั้งครรรภ์ ( ) ขายบริการทางเพศ ( ) อื่นๆคือ.....

4.4 ด้านอื่น ๆ  เสี่ยง คือ  มีปัญหา คือ.....



-ดล.6-

แบบบันทึกการเยี่ยมบ้านนักเรียน

- ชื่อ-สกุล.....อายุ.....ปี ชื่อเล่น..... เพศ  ชาย  หญิง
1. เยี่ยมบ้านนักเรียนวันที่.....เดือน.....พ.ศ..... ระหว่างเวลา.....น.
  2. ผู้ให้ข้อมูล.....เกี่ยวข้องกับ.....อายุ.....ปีการศึกษา.....
  3. ที่อยู่ปัจจุบันบ้านเลขที่.....หมู่ที่.....บ้าน.....ถนน.....  
ตำบล.....อำเภอ.....จังหวัด.....
- สถานะที่อยู่อาศัย  ของตนเอง  บ้านญาติ  บ้านพัก/บ้านเช่า  อื่นๆ ระบุ.....
- สภาพภายในบ้าน  สะอาดมีระเบียบ  ไม่ค่อยสะอาดมีระเบียบ  สกปรกไม่มีระเบียบ  อื่นๆ.....
4. สมาชิกครอบครัวนักเรียนมีทั้งหมด.....คน ชาย.....คน หญิง.....คน  
พี่น้องที่เกิดจากบิดามารดาเดียวกัน.....คน ชาย.....คน หญิง.....คน  
พี่น้องที่เกิดจากบิดากับมารดาอื่น.....คน ชาย.....คน หญิง.....คน  
พี่น้องที่เกิดจากมารดากับบิดาอื่น.....คน ชาย.....คน หญิง.....คน
  5. ความสัมพันธ์ของครอบครัว  รักใคร่กันดี  ขัดแย้งทะเลาะกันบางครั้ง  ขัดแย้งทะเลาะกันบ่อยครั้ง  
 ขัดแย้งและทำร้ายร่างกายบางครั้ง  ขัดแย้งและทำร้ายร่างกายบ่อยครั้ง  อื่นๆ ระบุ.....
  6. ปัจจุบันบิดามารดานักเรียน  อยู่ด้วยกัน  หย่าร้าง  บิดาเสียชีวิต  มารดาเสียชีวิต  บิดามารดาเสียชีวิต  บิดาสมรสใหม่  มารดาสมรสใหม่  บิดามารดาสมรสใหม่  อื่นๆ ระบุ.....
  7. นักเรียนอาศัยอยู่กับ  ตามลำพัง  บิดามารดา  บิดา  มารดา  ญาติ เป็น..... อื่นๆ
  8. นักเรียนได้รับการอบรมเลี้ยงดู  ตามใจ  ใช้เหตุผล  ปล่อยปละละเลย  เข้มงวดกวดขัน  อื่นๆ
  9. อาชีพของผู้ปกครอง  เกษตรกร  ค้าขาย  รับราชการ  รับจ้าง  อื่นๆ.....
  10. รายได้ของครอบครัวต่อปี  ไม่เกิน 40,000 บาท  40,001 – 99,999 บาท  100,000 บาทขึ้นไป
  11. รายได้กับรายจ่ายของครอบครัว  เพียงพอ  ไม่เพียงพอในบางครั้ง  ขัดสน
  12. บุคคลในครอบครัวมีการใช้สารเสพติด  ไม่มี  มี เกี่ยวข้องเป็น.....กับนักเรียน  
ถ้ามี สารเสพติดที่ใช้คือ  บุหรี่  สุรา  ยาบ้า  อื่นๆ ระบุ.....
  13. หน้าที่ได้รับผิดชอบที่บ้าน  ไม่มี  ทาครั้งคราวคือ.....  มี หน้าที่ประจำคือ.....
  14. นักเรียนมีงานพิเศษทำ  ไม่มี  มี ระบุ.....รายได้ต่อ  วัน  เดือน.....บาท
  15. นักเรียนมาโรงเรียน  เดิน  รถจักรยาน  รถจักรยานยนต์ ทะเบียน.....  
 รถประจำทาง/รถประจำหมู่บ้าน  อื่นๆ..... ระยะทางจากบ้านถึงโรงเรียน.....กิโลเมตร  
ใช้เวลาเดินทาง.....นาที
  16. นักเรียนได้รับเงินมาโรงเรียนในแต่ละวัน  ไม่ได้เลย  ได้บางวัน  ได้ทุก

17. นักเรียนเข้านอนเวลา  ก่อน 22.00 น.  22.00 - 24.00 น.  หลัง 24.00 น.
18. นักเรียนตื่นนอนเวลา  ก่อน 05.00 น.  05.00 - 06.00 น.  หลัง 06.00 น.
19. นักเรียนนอนค้างคืนบ้านเพื่อน/คนอื่น  ไม่เคย  ครั้งคราว  บ่อยครั้ง  ประจำ
20. นักเรียนเที่ยวกลางคืน  ไม่เคย  ครั้งคราว  บ่อยครั้ง  ประจำ
21. นักเรียนดูโทรทัศน์  ไม่เคย  ครั้งคราว  บ่อยครั้ง  ประจำ
22. นักเรียนเล่นเกม  ไม่เคย  ครั้งคราว  บ่อยครั้ง  ประจำ
23. นักเรียนมีโทรศัพท์มือถือ  ไม่มี  มี การพูดโทรศัพท์มือถือ  ครั้งคราว  บ่อยครั้ง  ประจำ
24. นักเรียนเข้ากับเพื่อนได้  ง่าย  ค่อนข้างง่าย  ยาก
25. เมื่ออยู่ในกลุ่มเพื่อนนักเรียนมักจะ  ผู้นำ  ผู้ตาม  ผู้นำบางโอกาสผู้ตามบางโอกาส
26. นักเรียนรู้สึกว่าการโลกนี้  น่าอยู่  ไม่น่าอยู่นักเรียนรู้สึกว่าตนเอง  มีค่า  ไม่มีค่า
27. ความต้องการของผู้ปกครองเมื่อเรียนจบชั้นสูงสุดของโรงเรียน  ศึกษาต่อ  ประกอบอาชีพ 28. เมื่อโตขึ้นนักเรียนต้องการมีอาชีพ 1..... 2.....
29. นักเรียนทำการบ้าน / อ่านหนังสือ  ไม่เคย  ครั้งคราว  บ่อยครั้ง  ประจำ
30. การเรียนของนักเรียนในปัจจุบัน ( ตอบได้มากกว่า 1 ข้อ )  ไม่มีปัญหา  เรียนไม่เข้าใจ  เบื่อเรียนบางวิชา  อายากลเรียน  เรียนไม่ทันเพื่อน  ต้องการให้เพื่อนช่วย  ต้องการครูที่เข้าใจและเป็นที่ปรึกษาได้ สาเหตุของปัญหาทางการเรียน คือ.....
31. เมื่อมีปัญหาเกิดขึ้นนักเรียนมักจะ  เก็บไว้คนเดียว  แก้ปัญหาด้วยตนเอง  ปรึกษาเพื่อน  ปรึกษาครู  ปรึกษาบิดามารดา / ผู้ปกครอง  อื่นๆ ระบุ .....
32. ปัญหาที่นักเรียนกำลังประสบอยู่ในขณะนี้ (ตอบได้มากกว่า 1 ข้อ)
- เรื่องครอบครัว  เรื่องการคบเพื่อน  เรื่องเศรษฐกิจ/ทุนการศึกษา  เรื่องการวางตัวในสังคม
- เรื่องสุขภาพ  เรื่องการเลือกอาชีพ  เรื่องการเลือกศึกษาต่อ  เรื่องการปรับตัวเข้ากับครูในโรงเรียน  อื่นๆ ระบุ.....
33. คุณลักษณะ / พฤติกรรมของนักเรียนเมื่ออยู่ที่บ้าน

คุณลักษณะ	ดี	ปานกลาง	ปรับปรุง	คุณลักษณะ	ดี	ปานกลาง	ปรับปรุง
ความรับผิดชอบ				ความมีน้ำใจ/เอื้ออาทร			
ความขยันหมั่นเพียร				การตรงต่อเวลา			
ความอดทน				ความมั่นใจในตนเอง			
ความมีระเบียบวินัย				การใฝ่หาความรู้			
ความซื่อสัตย์				การใช้เวลาว่างให้เกิดประโยชน์			
อื่นๆ.....							

34. สิ่งที่คุณสามารถให้การสนับสนุนและช่วยเหลือโรงเรียน

.....  
.....

35. ข้อเสนอแนะ / ข้อคิดเห็นของ

ผู้ปกครองที่มีต่อโรงเรียน.....

.....

ผู้เยี่ยมบ้าน.....

.....

36. สรุปภาพรวมคุณลักษณะ / พฤติกรรมของนักเรียน

ด้านดี / เด่น.....

.....

ด้านที่ต้องปรับปรุง / ต้อย.....

.....

ลงชื่อ .....นักเรียน

(.....)

ลงชื่อ.....ผู้ให้ข้อมูล

(.....)

ลงชื่อ.....ผู้เยี่ยม

(.....)



-ดล.7-

แบบสรุปผลการคัดกรองนักเรียนเป็นรายบุคคล ตามเกณฑ์การคัดกรองนักเรียน

ชั้นมัธยมศึกษาปีที่...../.....ปีการศึกษา.....

ครูที่ปรึกษา.....

ที่	รายการ	ปกติ		เสี่ยง		มีปัญหา		พิเศษ	
		จำนวน	ร้อยละ	จำนวน	ร้อยละ	จำนวน	ร้อยละ	จำนวน	ร้อยละ
1	ด้านความสามารถนักเรียน								
	- ความสามารถพิเศษ								
	- ความสามารถทั่วไป								
	- การเรียน								
2	ด้านสุขภาพ								
	- สุขภาพร่างกาย								
	- สุขภาพจิตและพฤติกรรม								
3	ด้านครอบครัว								
	-เศรษฐกิจ								
	-การคุ้มครองนักเรียน								
4	ด้านอื่นๆ								
	- สารเสพติด								
	- ความปลอดภัย								
	- พฤติกรรมทางเพศ								
	- อื่นๆ								

ลงชื่อ.....ผู้รายงาน/ครูที่ปรึกษา

(.....)

วันที่.....เดือน.....พ.ศ.....



-ดล.8-

แบบบันทึกการเยี่ยมบ้านนักเรียน

ชั้นมัธยมศึกษาปีที่...../..... ปีการศึกษา.....ครูที่ปรึกษา .....

ที่	รายการ	จำนวน	ร้อยละ	ที่	รายการ	จำนวน	ร้อยละ
1	เพศ			9	การเข้านอนของนักเรียน		
	ชาย				ก่อน 22.00 น.		
	หญิง				22.00 - 24.00 น.		
2	อายุ (6เดือนขึ้นไปนับเป็น 1 ปี)				หลัง 24.00 น.		
	.....ปี			10	การตื่นนอนของนักเรียน		
	เดิน				ก่อน 05.00 น.		
	รถจักรยาน				05.00 - 06.00 น.		
	รถจักรยานยนต์				หลัง 06.00 น.		
3	รถประจำทาง/ประจำหมู่บ้าน			11	การนอนค้างคืนบ้านเพื่อน / คนอื่น		
	อื่นๆ				ไม่เคย		
4	การได้รับเงินมาโรงเรียน			12	ประจำ		
	ไม่ได้เลย				การออกไปเที่ยวกลางคืน		
	ได้บางวัน				ไม่เคย		
	ได้ทุกวัน				เป็นครั้งคราว		
5	จำนวนเงินที่ได้มาโรงเรียน			13	การดูโทรทัศน์		
	น้อยกว่า 10 บาท				ไม่เคย		
	10 - 49 บาท				เป็นครั้งคราว		
	50 - 100 บาท				บ่อยครั้ง		
	มากกว่า 100 บาท				ประจำ		
6	การมีโทรศัพท์มือถือ				ไม่เคย		
	มี				เป็นครั้งคราว		
	ไม่มี				บ่อยครั้ง		
7	การพูดคุยทางโทรศัพท์มือถือ			15	การอ่านหนังสือ / ทำการบ้าน		
	เป็นครั้งคราว				ไม่เคย		
	บ่อยครั้ง				เป็นครั้งคราว		
	ประจำ				บ่อยครั้ง		
8	หน้าที่รับผิดชอบที่บ้าน						
	ไม่มี						
	ทำเป็นครั้งคราว						

ที่	รายการ	จำนวน	ร้อยละ	ที่	รายการ	จำนวน	ร้อยละ
16	นักเรียนเข้ากับเพื่อนได้			23	ความสัมพันธ์ของครอบครัว		
	ง่าย				รักใคร่กันดี		
	ค่อนข้างง่าย				ขัดแย้งทะเลาะกันบางครั้ง		
	ยาก				ขัดแย้งทะเลาะกันบ่อยครั้ง		
17	นักเรียนรู้สึกทั่วโลกนี้				ขัดแย้งและทำร้ายร่างกาย		
	น่าอยู่				บางครั้ง		
	ไม่น่าอยู่				ขัดแย้งและทำร้ายร่างกาย		
18	นักเรียนรู้สึกว่าตนเอง				บ่อยครั้ง		
	มีค่า				อื่นๆ		
	ไม่มีค่า				24	อาชีพของผู้ปกครอง	
19	บ้านที่อยู่อาศัย				รับราชการ		
	ของตนเอง				รับจ้าง		
	บ้านญาติ				อื่นๆ		
	บ้านพัก / บ้านเช่า			25	รายได้ของครอบครัวต่อปี		
	อื่นๆ				ไม่เกิน 40,000 บาท		
20	การอยู่อาศัยของนักเรียน			100,000 บาทขึ้นไป			
	ตามลำพัง			รายได้กับรายจ่ายของครอบครัว			
	บิดามารดา			เพียงพอ			
	บิดา			ไม่เพียงพอในบางครั้ง			
	มารดา			ขาดสน			
	ญาติ			26	การศึกษาของผู้ปกครอง		
21	วิธีการอบรมเลี้ยงดู			ม.ต้น / ม.3			
	ตามใจ			ม.ปลาย / ปวช.			
	ใช้เหตุผล			ต่ำกว่า ม.ต้น / ม.3			
	ปล่อยปละละเลย			ความต้องการผู้ปกครองจบม.3, ม.6			
	เข้มงวดกวดขัน			ศึกษาต่อ			
	อื่นๆ			ประกอบอาชีพ			
22	สถานภาพของบิดามารดา			ไม่มี			
	อยู่ด้วยกัน			มี			
	หย่าร้าง			บุหรี			
	บิดาเสียชีวิต			สุรา			
	มารดาเสียชีวิต			อื่นๆ			
	บิดามารดาเสียชีวิต						
	บิดาสมรสใหม่						
	มารดาสมรสใหม่						
	บิดามารดาสมรสใหม่						

การให้คะแนนและการแปลผล ( สำหรับนักเรียนประเมินตนเอง )

1. พฤติกรรมด้านอารมณ์

ข้อ	คำถาม	ไม่จริง	ค่อนข้างจริง	จริง
3	ฉันปวดศีรษะ ปวดท้อง หรือไม่สบายบ่อย ๆ	0	1	2
8	ฉันขี้กังวล	0	1	2
13	ฉันไม่มีความสุข ท้อแท้ ร้องไห้บ่อย	0	1	2
16	ฉันกังวลเวลาอยู่ในสถานการณ์ที่ไม่คุ้น และเสียความมั่นใจในตนเองง่าย	0	1	2
24	ฉันขี้กลัว รู้สึกหวาดกลัวได้ง่าย	0	1	2
การแปลผล / จัดอยู่ในกลุ่ม		<input type="checkbox"/> ปกติ ( 0 - 5 )	<input type="checkbox"/> เสี่ยง ( 0 - 6 )	<input type="checkbox"/> มีปัญหา(7 -10)

2. ด้านพฤติกรรมเกรง

ข้อ	คำถาม	ไม่จริง	ค่อนข้างจริง	จริง
5	ฉันโกรธแค้น และมักอารมณ์เสีย	0	1	2
7	ฉันมักทำตามที่คุณอื่นบอก	2	1	0
12	ฉันมีเรื่องทะเลาะวิวาทบ่อย	0	1	2
16	มีคนว่าฉันโกหก หรือขี้โกงบ่อย ๆ	0	1	2
22	ฉันเอาของคนอื่นในบ้าน ที่โรงเรียนหรือที่อื่น	0	1	2
การแปลผล / จัดอยู่ในกลุ่ม		<input type="checkbox"/> ปกติ ( 4 )	<input type="checkbox"/> เสี่ยง ( 5 )	<input type="checkbox"/> มีปัญหา(6 -10)

3. ด้านพฤติกรรมไม่อยู่นิ่ง

ข้อ	คำถาม	ไม่จริง	ค่อนข้างจริง	จริง
2	ฉันอยู่ไม่นิ่ง ฉันนั่งนิ่ง ๆ ไม่ได้	0	1	2
10	ฉันอยู่ไม่สุข รุนวายเป็น	0	1	2
15	ฉันวอกแวกง่าย ฉันรู้สึกว่ามีสมาธิ	0	1	2
21	ฉันคิดก่อนทำ	2	1	0
25	ฉันทำงานได้จนเสร็จ ความตั้งใจในการทำงานของฉันดี	2	1	0
การแปลผล / จัดอยู่ในกลุ่ม		<input type="checkbox"/> ปกติ ( 0 - 5 )	<input type="checkbox"/> เสี่ยง ( 6 )	<input type="checkbox"/> มีปัญหา(7 -10)

4. พฤติกรรมด้านความสัมพันธ์กับเพื่อน

ข้อ	คำถาม	ไม่จริง	ค่อนข้างจริง	จริง
6	ฉันชอบอยู่กับตัวเองฉันชอบเล่นคนเดียว	0	1	2
11	ฉันมีเพื่อนสนิท	2	1	0
14	เพื่อน ๆ ส่วนมากชอบฉัน	2	1	0
19	เด็กๆ คนอื่นล้อเลียน หรือรังแกฉัน	0	1	2
23	ฉันเข้ากับผู้ใหญ่ได้ดีกว่ากับเด็กในวัยเดียวกัน	0	1	2
การแปลผล / จัดอยู่ในกลุ่ม		<input type="checkbox"/> ปกติ ( 0 - 3 )	<input type="checkbox"/> เสี่ยง ( 4 )	<input type="checkbox"/> มีปัญหา(5 -10)



5. พฤติกรรมด้านสัมพันธภาพทางสังคม

ข้อ	คำถาม	ไม่จริง	ค่อนข้างจริง	จริง
1	ฉันพยายามทำตัวดีกับคนอื่น ฉันใส่ใจความรู้สึกของคนอื่น	0	1	2
4	ฉันเต็มใจแบ่งปันสิ่งของให้เพื่อน (ขนม ของเล่น ดินสอ เป็นต้น)	0	1	2
9	ใคร ๆ ก็ฟังฉันได้ ถ้าเขาเสียใจ อารมณ์ไม่ดี หรือไม่สบายใจ	0	1	2
17	ฉันใจดีกับเด็กที่เล็กกว่า	0	1	2
20	ฉันมักจะอาสาช่วยเหลือผู้อื่น (พ่อ แม่ ครู เพื่อน เด็กคนอื่น ๆ เป็นต้น)	0	1	2
การแปลผล / จัดอยู่ในกลุ่ม		<input type="checkbox"/> มีจุดแข็ง ( 4 - 10 )		<input type="checkbox"/> มีจุดอ่อน(0 -3)

**การให้คะแนนและการแปลผล ( สำหรับผู้ปกครอง ประเมินนักเรียน )**

**1. พฤติกรรมด้านอารมณ์**

ข้อ	คำถาม	ไม่จริง	ค่อนข้างจริง	จริง
3	ฉันปวดศีรษะ ปวดท้อง หรือไม่สบายบ่อย ๆ	0	1	2
8	ฉันขี้กังวล	0	1	2
13	ฉันไม่มีความสุข ท้อแท้ ร้องไห้บ่อย	0	1	2
16	ฉันกังวลเวลาอยู่ในสถานการณ์ที่ไม่คุ้น และเสียความมั่นใจในตนเองง่าย	0	1	2
24	ฉันขี้กลัว รู้สึกหวาดกลัวได้ง่าย	0	1	2
การแปลผล / จัดอยู่ในกลุ่ม		<input type="checkbox"/> ปกติ ( 0 - 5 )	<input type="checkbox"/> เสี่ยง ( 0 - 6 )	<input type="checkbox"/> มีปัญหา(7 -10)

**2. ด้านพฤติกรรมเกรง**

ข้อ	คำถาม	ไม่จริง	ค่อนข้างจริง	จริง
5	ฉันโกรธแค้น และมักอารมณ์เสีย	0	1	2
7	ฉันมักทำตามที่คุณอื่นบอก	2	1	0
12	ฉันมีเรื่องทะเลาะวิวาทบ่อย	0	1	2
16	มีคนว่าฉันโกหก หรือขี้โกงบ่อย ๆ	0	1	2
22	ฉันเอาของคนอื่นในบ้าน ที่โรงเรียนหรือที่อื่น	0	1	2
การแปลผล / จัดอยู่ในกลุ่ม		<input type="checkbox"/> ปกติ ( 4 )	<input type="checkbox"/> เสี่ยง ( 5 )	<input type="checkbox"/> มีปัญหา(6 -10)

**3. ด้านพฤติกรรมไม่อยู่นิ่ง**

ข้อ	คำถาม	ไม่จริง	ค่อนข้างจริง	จริง
2	ฉันอยู่นิ่ง ฉันนั่งนิ่ง ๆ ไม่ได้	0	1	2
10	ฉันอยู่ไม่สุข รุนวายเป็น	0	1	2
15	ฉันวอกแวกง่าย ฉันรู้สึกว่าไม่มีสมาธิ	0	1	2
21	ฉันคิดก่อนทำ	2	1	0
25	ฉันทำงานได้จนเสร็จ ความตั้งใจในการทำงานของฉันดี	2	1	0
การแปลผล / จัดอยู่ในกลุ่ม		<input type="checkbox"/> ปกติ ( 0 - 5 )	<input type="checkbox"/> เสี่ยง ( 6 )	<input type="checkbox"/> มีปัญหา(7 -10)

**4. พฤติกรรมด้านความสัมพันธ์กับเพื่อน**

ข้อ	คำถาม	ไม่จริง	ค่อนข้างจริง	จริง
6	ฉันชอบอยู่กับตัวเองฉันชอบเล่นคนเดียว	0	1	2
11	ฉันมีเพื่อนสนิท	2	1	0
14	เพื่อน ๆ ส่วนมากชอบฉัน	2	1	0
19	เด็กๆ คนอื่นล้อเลียน หรือรังแกฉัน	0	1	2
23	ฉันเข้ากับผู้ใหญ่ได้ดีกว่ากับเด็กในวัยเดียวกัน	0	1	2
การแปลผล / จัดอยู่ในกลุ่ม		<input type="checkbox"/> ปกติ ( 0 - 3 )	<input type="checkbox"/> เสี่ยง ( 4 )	<input type="checkbox"/> มีปัญหา(5 -10)

5. พฤติกรรมด้านสัมพันธภาพทางสังคม

ข้อ	คำถาม	ไม่จริง	ค่อนข้างจริง	จริง
1	ฉันพยายามทำตัวดีกับคนอื่น ฉันใส่ใจความรู้สึกของคนอื่น	0	1	2
4	ฉันเต็มใจแบ่งปันสิ่งของให้เพื่อน (ขนม ของเล่น ดินสอ เป็นต้น)	0	1	2
9	ใคร ๆ ก็ฟังฉันได้ ถ้าเขาเสียใจ อารมณ์ไม่ดี หรือไม่สบายใจ	0	1	2
17	ฉันใจดีกับเด็กที่เล็กกว่า	0	1	2
20	ฉันมักจะอาสาช่วยเหลือผู้อื่น (พ่อ แม่ ครู เพื่อน เด็กคนอื่น ๆ เป็นต้น)	0	1	2
การแปลผล / จัดอยู่ในกลุ่ม		<input type="checkbox"/> มีจุดแข็ง ( 4 - 10 )		<input type="checkbox"/> มีจุดอ่อน(0 -3)

### ตารางคะแนนการแปลผลแบบประเมินพฤติกรรมเด็ก

สรุปการให้คะแนนและการแปลผลในภาพรวม(นักเรียนประเมินตนเอง)

รายการประเมิน	ปกติ	เสี่ยง	มีปัญหา
คะแนนรวมพฤติกรรมที่เป็นปัญหา(จากคะแนนรวมพฤติกรรม 4 ด้าน)	0 - 16	17 - 18	19 - 40
<b>คะแนนรวมพฤติกรรมแต่ละด้าน</b>			
1. พฤติกรรมด้านอารมณ์	0-5	6	7 - 10
2. พฤติกรรมเกร	0-4	5	6 - 10
3. พฤติกรรมอยู่ไม่นิ่ง	0-5	6	7 - 10
4. พฤติกรรมด้านความสัมพันธ์กับเพื่อน	0- 3	4	5 - 10
5. พฤติกรรมด้านสัมพันธ์สภาพทางสังคม ( คะแนนจุดแข็ง )	มีจุดแข็ง ( 4 - 10 )		ไม่มีจุดแข็ง ( 0 - 3 )

สรุปการให้คะแนนและการแปลผลในภาพรวม( ฉบับครูประเมินนักเรียนและฉบับผู้ปกครองประเมินนักเรียน)

รายการประเมิน	ปกติ	เสี่ยง	มีปัญหา
คะแนนรวมพฤติกรรมที่เป็นปัญหา(จากคะแนนรวมพฤติกรรม 4 ด้าน)	0 - 16	17 - 18	19 - 40
<b>คะแนนรวมพฤติกรรมแต่ละด้าน</b>			
1. พฤติกรรมด้านอารมณ์	0-5	6	7 - 10
2. พฤติกรรมเกร	0-4	5	6 - 10
3. พฤติกรรมอยู่ไม่นิ่ง	0-5	6	7 - 10
4. พฤติกรรมด้านความสัมพันธ์กับเพื่อน	0- 3	4	5 - 10
5. พฤติกรรมด้านสัมพันธ์สภาพทางสังคม ( คะแนนจุดแข็ง )	มีจุดแข็ง ( 4 - 10 )		ไม่มีจุดแข็ง ( 0 - 3 )

การแปลผล (ด้านหลัง) สำหรับครู นักเรียน/ผู้ปกครอง

รายการประเมิน		ไม่เลย	เล็กน้อย	ค่อนข้างมาก	มาก
*3. ปัญหานี้ทำให้รู้สึกไม่สบายใจ		0	0	1	2
*4. ปัญหานี้รบกวนชีวิตประจำวันในด้านต่าง					
การให้คะแนนของ		ไม่เลย	เล็กน้อย	ค่อนข้างมาก	มาก
นักเรียน / ผู้ปกครอง	ครู				
✓		0	0	1	2
✓	✓	0	0	1	2
✓	✓	0	0	1	2
✓		0	0	1	2
สรุปการแปลผล		คะแนนรวม 0 คะแนน			ปกติ
		คะแนนรวม 1 - 2 คะแนน			เสี่ยง
		คะแนนรวม 3 - 10 คะแนน			มีปัญหา

**ตารางแสดงเกณฑ์อ้างอิงการเจริญเติบโต ของเพศหญิง อายุ 12 - 18 ปี**

เปรียบเทียบระหว่าง อายุ กับ น้ำหนัก

อายุ ( ปี )	น้ำหนัก ( กิโลกรัม )		
	ต่ำกว่าเกณฑ์ปกติ	เกณฑ์ปกติ	สูงเกณฑ์ปกติ
12	ต่ำกว่า 29.50	29.50 - 53	สูงกว่า 53
13	ต่ำกว่า 33	33 - 55.50	สูงกว่า 55.50
14	ต่ำกว่า 36.50	36. 50 - 56.50	สูงกว่า 56.50
15	ต่ำกว่า 38.50	38.50 - 57	สูงกว่า 57
16	ต่ำกว่า 40	40 - 57.50	สูงกว่า 57.50
17	ต่ำกว่า 41	41 - 57.50	สูงกว่า 58
18	ต่ำกว่า 41.50	41.50 - 58	สูงกว่า 57.50

เปรียบเทียบระหว่าง อายุ กับ ส่วนสูง

อายุ ( ปี )	ส่วนสูง (เซนติเมตร )		
	ต่ำกว่าเกณฑ์ปกติ	เกณฑ์ปกติ	สูงเกณฑ์ปกติ
12	ต่ำกว่า 139	139 - 160.50	สูงกว่า 160.50
13	ต่ำกว่า 143.50	143.50 - 160.50	สูงกว่า 160.50
14	ต่ำกว่า 147	147- 163.50	สูงกว่า 163.50
15	ต่ำกว่า 148.50	148.50 - 164	สูงกว่า 164
16	ต่ำกว่า 149	149 - 164	สูงกว่า 164
17	ต่ำกว่า 149.50	149.50 - 164	สูงกว่า 164
18	ต่ำกว่า 150	150 - 164.50	สูงกว่า 164.50

เปรียบเทียบระหว่าง ส่วนสูง กับ น้ำหนัก

ส่วนสูง (เซนติเมตร )	น้ำหนัก ( กิโลกรัม )		
	ต่ำกว่าเกณฑ์ปกติ	เกณฑ์ปกติ	สูงเกณฑ์ปกติ
130 - 135	ต่ำกว่า 22.50	22.50 - 38	สูงกว่า 38
136 - 140	ต่ำกว่า 25.50	25.50 - 42.50	สูงกว่า 42.50
141 - 145	ต่ำกว่า 28.50	28.50 - 47	สูงกว่า 47
146 - 150	ต่ำกว่า 31.50	28.50 - 51.50	สูงกว่า 51.50
151 - 155	ต่ำกว่า 35.50	35.50 - 55.50	สูงกว่า 55.50
156 - 160	ต่ำกว่า 34	34 - 59	สูงกว่า 59
161 - 165	ต่ำกว่า 43	43 - 62.50	สูงกว่า 62.50
166 - 170	ต่ำกว่า 46.50	46.50 - 65.50	สูงกว่า 65.50

ข้อมูล : กรมอนามัย กระทรวงสาธารณสุข พ.ศ. 2542 เกณฑ์อ้างอิง น้ำหนัก ส่วนสูง

และเครื่องชี้วัดภาวะโภชนาการของประชาชนคนไทย อายุ 12 - 19 ปี

**ตารางแสดงเกณฑ์อ้างอิงการเจริญเติบโต ของเพศชาย อายุ 12 - 18 ปี**

เปรียบเทียบระหว่าง อายุ กับ น้ำหนัก

อายุ ( ปี )	น้ำหนัก ( กิโลกรัม )		
	ต่ำกว่าเกณฑ์ปกติ	เกณฑ์ปกติ	สูงเกณฑ์ปกติ
12	ต่ำกว่า 28	29.50 - 53	สูงกว่า 54.50
13	ต่ำกว่า 32.50	33 - 55.50	สูงกว่า 58.50
14	ต่ำกว่า 35.50	36. 50 - 56.50	สูงกว่า 61.50
15	ต่ำกว่า 40	38.50 - 57	สูงกว่า 64
16	ต่ำกว่า 44	40 - 57.50	สูงกว่า 66
17	ต่ำกว่า 46.50	41 - 57.50	สูงกว่า 67
18	ต่ำกว่า 48	41.50 - 58	สูงกว่า 68

เปรียบเทียบระหว่าง อายุ กับ ส่วนสูง

อายุ ( ปี )	ส่วนสูง ( เซนติเมตร )		
	ต่ำกว่าเกณฑ์ปกติ	เกณฑ์ปกติ	สูงเกณฑ์ปกติ
12	ต่ำกว่า 135.50	135.50 - 164.50	สูงกว่า 164.50
13	ต่ำกว่า 141	141 - 170	สูงกว่า 170
14	ต่ำกว่า 147.50	147.50 - 173	สูงกว่า 173
15	ต่ำกว่า 153.50	148.50 - 176	สูงกว่า 176
16	ต่ำกว่า 158.50	149 - 177	สูงกว่า 177
17	ต่ำกว่า 160.50	149.50 - 177.50	สูงกว่า 177.50
18	ต่ำกว่า 161.50	150 - 179	สูงกว่า 179

เปรียบเทียบระหว่าง ส่วนสูง กับ น้ำหนัก

ส่วนสูง ( เซนติเมตร )	น้ำหนัก ( กิโลกรัม )		
	ต่ำกว่าเกณฑ์ปกติ	เกณฑ์ปกติ	สูงเกณฑ์ปกติ
130 - 135	ต่ำกว่า 23.50	23.50 - 38	สูงกว่า 37
136 - 140	ต่ำกว่า 26	26 - 41.50	สูงกว่า 41.50
141 - 145	ต่ำกว่า 28	28 - 45	สูงกว่า 45
146 - 150	ต่ำกว่า 31.50	31.50 - 49	สูงกว่า 49
151 - 155	ต่ำกว่า 34.50	34.50 - 58	สูงกว่า 58
156 - 160	ต่ำกว่า 38	38 - 57.50	สูงกว่า 57.50
161 - 165	ต่ำกว่า 42	42 - 61.50	สูงกว่า 61.50
166 - 170	ต่ำกว่า 45.50	45.50 - 65.50	สูงกว่า 65.50
166 - 170	ต่ำกว่า 44.50	44.50 - 69	สูงกว่า 69
166 - 170	ต่ำกว่า 53	53 - 72.50	สูงกว่า 72.50

ข้อมูล : กรมอนามัย กระทรวงสาธารณสุข พ.ศ. 2542 เกณฑ์อ้างอิง น้ำหนัก ส่วนสูง

และเครื่องชี้วัดภาวะโภชนาการของประชาชนคนไทย อายุ 12 - 19 ปี

### ตารางคะแนนการแปลผลแบบประเมินพฤติกรรมเด็ก

สรุปรายการให้คะแนนและการแปลผลในภาพรวม(นักเรียนประเมินตนเอง)

รายการประเมิน	ปกติ	เสี่ยง	มีปัญหา
คะแนนรวมพฤติกรรมที่เป็นปัญหา(จากคะแนนรวมพฤติกรรม 4 ด้าน)	0 - 16	17 - 18	19 - 40
<b>คะแนนรวมพฤติกรรมแต่ละด้าน</b>			
1. พฤติกรรมด้านอารมณ์	0-5	6	7 - 10
2. พฤติกรรมเกร	0-4	5	6 - 10
3. พฤติกรรมอยู่ไม่นิ่ง	0-5	6	7 - 10
4. พฤติกรรมด้านความสัมพันธ์กับเพื่อน	0- 3	4	5 - 10
5. พฤติกรรมด้านสัมพันธภาพทางสังคม ( คะแนนจุดแข็ง )	มีจุดแข็ง (4 - 10)		ไม่มีจุดแข็ง (0 - 3)

สรุปรายการให้คะแนนและการแปลผลในภาพรวม( ฉบับครูประเมินนักเรียนและฉบับผู้ปกครองประเมินนักเรียน)

รายการประเมิน	ปกติ	เสี่ยง	มีปัญหา
คะแนนรวมพฤติกรรมที่เป็นปัญหา(จากคะแนนรวมพฤติกรรม 4 ด้าน)	0 - 16	17 - 18	19 - 40
<b>คะแนนรวมพฤติกรรมแต่ละด้าน</b>			
1. พฤติกรรมด้านอารมณ์	0-5	6	7 - 10
2. พฤติกรรมเกร	0-4	5	6 - 10
3. พฤติกรรมอยู่ไม่นิ่ง	0-5	6	7 - 10
4. พฤติกรรมด้านความสัมพันธ์กับเพื่อน	0- 3	4	5 - 10
5. พฤติกรรมด้านสัมพันธภาพทางสังคม ( คะแนนจุดแข็ง )	มีจุดแข็ง (4 - 10)		ไม่มีจุดแข็ง (0 - 3)

การแปลผล (ด้านหลัง) สำหรับครู นักเรียน/ผู้ปกครอง

รายการประเมิน		ไม่เลย	เล็กน้อย	ค่อนข้างมาก	มาก
*3. ปัญหานี้ทำให้รู้สึกไม่สบายใจ		0	0	1	2
*4. ปัญหานี้รบกวนชีวิตประจำวันในด้านต่าง					
การให้คะแนนของ		ไม่เลย	เล็กน้อย	ค่อนข้างมาก	มาก
นักเรียน / ผู้ปกครอง	ครู				
✓		0	0	1	2
✓	✓	0	0	1	2
✓	✓	0	0	1	2
✓		0	0	1	2
สรุปรายการแปลผล		คะแนนรวม 0 คะแนน			ปกติ
		คะแนนรวม 1 - 2 คะแนน			เสี่ยง
		คะแนนรวม 3 - 10 คะแนน			มีปัญหา



-ดล9-

แบบประเมินความฉลาดทางอารมณ์

ชื่อ.....ชั้น...../.....เลขที่.....

คำแนะนำ

ให้ท่านเลือกคำตอบที่ตรงกับท่านมากที่สุด ไม่มีคำตอบที่ถูกหรือผิด ดีหรือไม่ดีโปรดตอบตามความเป็นจริงและตอบทุกข้อ เพื่อให้ท่านจะได้รู้จักตนเองและวางแผนพัฒนาตนเองไปมีคำตอบ 4 คำตอบ สำหรับข้อความแต่ละประโยคคือ ไม่จริง จริง บางครั้ง ก่อนข้างจริง จริงมากโปรดใส่เครื่องหมาย✓ในช่องที่ท่านเห็นว่าตรงกับตัวท่านมากที่สุด

	รายการประเมิน	ไม่จริง	จริง บางครั้ง	ค่อนข้าง จริง	จริง มาก	คะแนน
1.	เวลาโกรธหรือไม่สบายใจ ฉันรับรู้ได้ว่าเกิดอะไรขึ้นกับฉัน					
2.	ฉันบอกไม่ได้ว่าอะไรทำให้ฉันรู้สึกโกรธ					
3.	เมื่อถูกขัดใจฉันรู้สึกหงุดหงิดจนควบคุมอารมณ์ไม่ได้					
4.	ฉันสามารถคอยเพื่อให้บรรลุเป้าหมายที่พอใจ					
5.	ฉันมีปฏิกิริยาโต้ตอบปัญหาเพียงเล็กน้อย					
6.	ฉันถูกบังคับให้ทำในสิ่งที่ไม่ชอบ ฉันจะอธิบายเหตุผลจนผู้อื่น					
รวม						
7.	ฉันสังเกตได้ เมื่อคนใกล้ชิดมีอารมณ์เปลี่ยนแปลง					
8.	ฉันไม่สนใจกับความทุกข์ของผู้อื่นที่ฉันไม่รู้จัก					
9.	ฉันไม่ยอมรับในสิ่งที่ผู้อื่นทำต่างจากที่ฉันคิด					
10.	ฉันยอมรับได้ว่าผู้อื่นก็มีเหตุผลที่จะไม่พอใจในการกระทำของฉัน					
11.	ฉันรู้สึกว่าผู้อื่นเรียกร้องความสนใจมากเกินไป					
12.	แม้จะมีภาระที่ต้องทำ ฉันยินดีรับฟังความทุกข์ของผู้อื่นที่ต้องการความช่วยเหลือ					
รวม						
13.	เป็นเรื่องธรรมดาที่จะเอาเปรียบผู้อื่นเมื่อมีโอกาส					
14.	ฉันเห็นคุณค่าในน้ำใจที่ผู้อื่นมีต่อฉัน					
15.	เมื่อทำผิดฉันสามารถกล่าวคำ“ขอโทษ”ผู้อื่นได้					
16.	ฉันยอมรับข้อผิดพลาดของผู้อื่นได้ยาก					
17.	ถึงแม้จะต้องเสียประโยชน์ส่วนตัวไปบ้าง ฉันก็ยินดีที่จะทำเพื่อ					
18.	ฉันรู้สึกลำบากใจในการทำสิ่งใดสิ่งหนึ่งเพื่อผู้อื่น					
รวม						
19.	ฉันไม่รู้ว่าฉันเก่งเรื่องอะไร					
20.	แม้จะเป็นงานยาก ฉันก็มั่นใจว่าสามารถทำได้					
21.	เมื่อทำสิ่งใดไม่สำเร็จ ฉันรู้สึกหมดกำลังใจ					
22.	ฉันรู้สึกมีคุณค่าเมื่อได้ทำสิ่งต่าง ๆ อย่างเต็มความสามารถ					
23.	เมื่อต้องเผชิญกับอุปสรรคและความผิดหวัง ฉันจะไม่ยอมแพ้					
24.	เมื่อเริ่มทำสิ่งหนึ่งสิ่งใด ฉันมักทำต่อไปไม่สำเร็จ					
รวม						



	รายการประเมิน	ไม่จริง	จริงบางครั้ง	ค่อนข้างจริง	จริงมาก	คะแนน
25	ฉันพยายามหาสาเหตุที่แท้จริงของปัญหาโดยไม่คิดเอาเองตามใจชอบ					
26	บ่อยครั้งที่ฉันไม่รู้ว่าจะไรทำให้ฉันไม่มีความสุข					
27	ฉันรู้สึกว่าการตัดสินใจแก้ปัญหาเป็นเรื่องยากสำหรับฉัน					
28	เมื่อต้องการทำอะไรหลายอย่างในเวลาเดียวกัน					
29	ฉันลำบากใจเมื่อต้องอยู่กับคนแปลกหน้าหรือคนที่ไม่คุ้นเคย					
30	ฉันทนไม่ได้เมื่อต้องอยู่ในสังคมที่มีกฎระเบียบขัดกับความเคยชินของฉัน					
รวม						
31	ฉันทำความรู้จักผู้อื่นได้ง่าย					
32	ฉันมีเพื่อนสนิทหลายคนที่คบกันมานาน					
33	ฉันไม่กล้าบอกความต้องการของฉันให้ผู้อื่นรู้					
34	ฉันหาในสิ่งที่ต้องการโดยไม่ทำให้ผู้อื่นเดือดร้อน					
35	เป็นการยากสำหรับฉันที่จะโต้แย้งกับผู้อื่น แม้จะมีเหตุผลเพียงพอ					
36	เมื่อไม่เห็นด้วยกับคนอื่น ฉันสามารถอธิบายเหตุผลที่เขายอมรับได้					
รวม						
37	ฉันรู้สึกด้อยกว่าผู้อื่น					
38	ฉันทำหน้าที่ได้ดี ไม่ว่าจะอยู่ในบทบาทใด					
39	ฉันสามารถทำงานที่ได้รับมอบหมายได้ดีที่สุด					
40	ฉันไม่มั่นใจในการทำงานที่ยากลำบาก					
รวม						
41	แม้ว่าสถานการณ์จะเลวร้าย ฉันก็มีความหวังว่าจะดีขึ้น					
42	ทุกปัญหามักมีทางออกเสมอ					
43	เมื่อมีเรื่องที่ทำให้เครียด ฉันมักปรับเปลี่ยนให้เป็นเรื่องสนุกสนานได้					
44	ฉันสนุกสนานทุกครั้งกับกิจกรรมในวันสุดสัปดาห์และวันหยุด					
45	ฉันรู้สึกไม่พอใจที่ผู้อื่นได้รับสิ่งดี ๆ มากกว่าฉัน					
46	ฉันพอใจกับสิ่งที่ฉันเป็นอยู่					
รวม						
47	ฉันไม่รู้ว่าทำอะไรทำเมื่อรู้สึกเบื่อหน่าย					
48	เมื่อว่างเว้นจากภาระหน้าที่ ฉันจะทำในสิ่งที่ฉันชอบ					
49	เมื่อรู้สึกไม่สบายใจ ฉันมีวิธีผ่อนคลายอารมณ์ได้					
50	ฉันสามารถผ่อนคลายตนเองได้ แม้จะเหน็ดเหนื่อยจากภาระหน้าที่					
51	ฉันไม่สามารถทำให้เป็นสุขได้จนกว่าจะได้ทุกสิ่งที่ต้องการ					
52	ฉันมักทุกข์ร้อนกับเรื่องเล็ก ๆ น้อย ๆ ที่เกิดขึ้นเสมอ					
รวม						

**การให้คะแนน แบ่งเป็น 2 กลุ่มในการให้คะแนนดังนี้**

กลุ่มที่ 1 ได้แก่ข้อ													กลุ่มที่ 2 ได้แก่ข้อ																		
1	4	6	7	10	12	14	15	17	20	22	23	25	28	2	3	5	8	9	11	13	16	18	19	21	24						
31	32	34	36	38	39	41	42	43	44	46	48	49	50	26	27	29	30	33	35	37	40	45	47	51	52						
แต่ละคะแนนดังต่อไปนี้																															
ตอบไม่จริง				ให้				1					คะแนน				ตอบไม่จริง				ให้				4			คะแนน			
ตอบจริงบางครั้ง				ให้				2					คะแนน				ตอบจริงบางครั้ง				ให้				3			คะแนน			
ตอบค่อนข้างจริง				ให้				3					คะแนน				ตอบค่อนข้างจริง				ให้				2			คะแนน			
ตอบจริงมาก				ให้				4					คะแนน				ตอบจริงมาก				ให้				1			คะแนน			

**การรวมคะแนน**

ด้านดี หมายถึง ความสามารถในการควบคุมอารมณ์และความต้องการของตนเองรู้จักเห็นใจผู้อื่นและมีความรับผิดชอบต่อส่วนรวม

ด้านเก่ง หมายถึง ความสามารถในการรู้จักตนเอง มีแรงจูงใจ สามารถตัดสินใจแก้ปัญหาและแสดงออกได้อย่างมีประสิทธิภาพรวมทั้งมีสัมพันธภาพที่ดีกับผู้อื่น

ด้านสุข หมายถึง ความสามารถในการดำเนินชีวิตอย่างเป็นสุข

ด้าน	ด้านย่อย	การรวมคะแนน	ผลรวมคะแนน/การแปลผล					
			รวม	แปลผล	รวม	แปลผล	รวม	แปลผล
ดี	1.1 ควบคุมอารมณ์	รวมข้อ 1 ถึงข้อ 6						
	1.2 เห็นใจผู้อื่น	รวมข้อ 7 ถึงข้อ 12						
	1.3 รับผิดชอบ	รวมข้อ 13 ถึงข้อ 18						
เก่ง	2.1 มีแรงจูงใจ	รวมข้อ 19 ถึงข้อ 26						
	2.2 ตัดสินใจและแก้ปัญหา	รวมข้อ 25 ถึงข้อ 30						
	2.3 สัมพันธภาพกับผู้อื่น	รวมข้อ 31 ถึงข้อ 36						
สุข	3.1 ภูมิใจตนเอง	รวมข้อ 37 ถึงข้อ 40						
	3.2 พึงพอใจในชีวิต	รวมข้อ 41 ถึงข้อ 46						
	3.3 สุขสงบทางใจ	รวมข้อ 47 ถึงข้อ 52						

หลังจากรวมคะแนนแต่ละด้านเสร็จแล้ว นำคะแนนที่ได้ไปหาเครื่องหมาย  ลงบนเส้นประ ในกราฟความฉลาดทางอารมณ์แล้วลากเส้นให้ต่อกัน และพิจารณาว่ามีคะแนนด้านใดที่สูงหรือต่ำกว่าช่วงคะแนนปกติ

ผลที่ได้เป็นเพียงการประเมินโดยสังเขป คะแนนที่ได้ต่ำกว่าช่วงคะแนนปกติ ไม่ได้หมายความว่าท่านหรือเด็กมีความผิดปกติในด้านนั้น เพราะด้านต่าง ๆ เหล่านี้เป็นสิ่งที่มีการพัฒนาและมีการเปลี่ยนแปลงตลอดเวลา ดังนั้นคะแนนที่ได้ต่ำจึงเป็นเพียง ข้อเตือนใจให้ท่านหาแนวทางในการพัฒนาความฉลาดทางอารมณ์ในด้านนั้น ๆ ให้มากยิ่งขึ้น

สำหรับรายละเอียดและแนวทางการพัฒนาความฉลาดทางอารมณ์อยู่ในหนังสืออีคิว : ความฉลาดทางอารมณ์ หรือคู่มือความฉลาดทางอารมณ์ของกรมสุขภาพจิต รวมทั้งท่านสามารถเข้าร่วมกิจกรรมพัฒนาความฉลาดทางอารมณ์ที่ทางกรมสุขภาพจิตหรือหน่วยงานอื่นที่เกี่ยวข้องจัดขึ้น

**เฉลยใบแบบประเมินพฤติกรรมเด็ก (SDQ) (ฉบับนักเรียนประเมินตนเอง)**

ชื่อ (ด.ช.,ด.ญ.,นาย,นางสาว).....ชั้น ...../.....เลขที่.....

วัน / เดือน / ปีเกิด .....

คำชี้แจง ให้ทำเครื่องหมาย✓ในช่องท้ายแต่ละข้อให้ครบทุกข้อ กรุณาตอบให้ตรงกับลักษณะของเด็กในช่วง 6 เดือนที่ผ่านมา

ข้อ	พฤติกรรมประเมิน	ความคิดเห็น			สำหรับครูที่ปรึกษารวมคะแนน					
		ไม่จริง	ค่อนข้างจริง	จริง	ด้านที่					
					1	2	3	4	5	
1	ฉันพยายามทำตัวดีกับคนอื่น ฉันใส่ใจความรู้สึกของคนอื่น		✓							1
2	อยู่ไม่นิ่ง นิ่งนิ่งๆ ไม่ได้	✓					0			
3	มักจะบ่นว่าปวดศีรษะ ปวดท้อง		✓		1					
4	เต็มใจแบ่งปันของให้เพื่อน (ขนม, ของเล่น เป็นต้น)			✓						2
5	ฉันโกรธแรง และมักอารมณ์เสีย			✓		2				
6	ฉันชอบอยู่กับตัวเอง ฉันชอบเล่นคนเดียวหรืออยู่ตามลำพัง			✓					2	
7	ฉันมักทำตามที่คนอื่นบอก		✓			1				
8	ฉันขี้กังวล			✓	2					
9	ใคร ๆ ก็ฟังฉันได้ ถ้าเขาเสียใจ อารมณ์ไม่ดี หรือไม่สบายใจ		✓							1
10	ฉันอยู่ไม่สุข วุ่นวาย	✓					0			
11	ฉันมีเพื่อนสนิท			✓					0	
12	ฉันมักจะมีเรื่องทะเลาะวิวาทกับเด็กอื่น หรือรังแกเด็กอื่น	✓				0				
13	ฉันดูไม่มีความสุข ท้อแท้			✓					1	
14	เพื่อน ๆ ส่วนมากชอบฉัน		✓			0				
15	ฉันวอกแวกง่าย สมาธิสั้น		✓				1			
16	ฉันกังวลเวลาอยู่ในสถานการณ์ที่ไม่คุ้น และเสียความมั่นใจในตนเอง			✓	2					
17	ฉันใจดีกับเด็กที่เล็กกว่า			✓						2
18	ฉันชอบโกหก หรือขี้โกง	✓				0				
19	ฉันถูกเด็กคนอื่นล้อเลียนหรือรังแก	✓							0	
20	ฉันชอบอาสาช่วยเหลือผู้อื่น (พ่อ, แม่, ครู, เด็กคนอื่น)		✓							1
21	ฉันคิดก่อนทำ			✓			0			
22	ฉันเอาของคนอื่น ที่โรงเรียนหรือที่อื่น	✓				0				
23	เข้ากับผู้ใหญ่ได้ดีกว่าเด็กวัยเดียวกัน		✓						1	
24	ฉันขี้กลัว รู้สึกหวาดกลัวได้ง่าย			✓	2					
25	ฉันทำงานได้จนเสร็จ มีความตั้งใจในการทำงาน	✓					2			
รวมคะแนนแต่ละด้าน					7	3	3	4	7	
การแปลผล					ม	ป	ป	ส		
รวมคะแนนการแปลผล ด้านที่ 1-4 ได้ 19 คะแนน คะแนนด้านที่ 5 ได้ 7 คะแนน					จัดอยู่ในกลุ่ม มีปัญหา					
					<input type="checkbox"/> มีจุดแข็ง (4 - 10)		<input type="checkbox"/> ไม่มีจุดแข็ง (3 - 0)			

ด้านหลัง

ฉบับนักเรียน

โดยรวมคุณคิดว่าเด็กมีปัญหาในด้านใดด้านหนึ่งต่อไปนี้หรือไม่

1. ด้านอารมณ์ ด้านสมาธิ ด้านพฤติกรรม หรือความสามารถเข้ากับผู้อื่น

ไม่  ใช่ มีปัญหาเล็กน้อย

ใช่ มีปัญหาชัดเจน  ใช่ มีปัญหาอย่างมาก

ถ้าตอบว่า“ไม่” ไม่ต้องตอบข้อต่อไป

ถ้าคุณตอบว่า“ใช่” กรุณาตอบข้อต่อไปนี้

2. ปัญหานี้เกิดขึ้นมานานเท่าไรแล้ว

น้อยกว่า 1 เดือน  1 – 5 เดือน

6 – 12 เดือน  มากกว่า 1 ปี

\*3. ปัญหานี้ทำให้เด็กรู้สึกไม่สบายใจหรือไม่

ไม่เลย	เล็กน้อย	ค่อนข้างมาก	มาก	คะแนน
<input type="checkbox"/>	<input type="checkbox"/>	<input type="checkbox"/>	<input type="checkbox"/>	

\*4. ปัญหานี้รบกวนชีวิตประจำวันของเด็กในด้านต่าง ๆ ต่อไปนี้หรือไม่

รายการ	ไม่เลย	เล็กน้อย	ค่อนข้างมาก	มาก	คะแนน
การคบเพื่อน	<input type="checkbox"/>	<input type="checkbox"/>	<input type="checkbox"/>	<input type="checkbox"/>	
การเรียนในห้องเรียน	<input type="checkbox"/>	<input type="checkbox"/>	<input type="checkbox"/>	<input type="checkbox"/>	

5. ปัญหาของเด็กทำให้คุณหรือชั้นเรียนเกิดความยุ่งยากหรือไม่

ไม่เลย  เล็กน้อย

ค่อนข้างมาก  มาก

ลงชื่อ.....

วันที่..... เดือน..... พ.ศ. ....

คะแนนรวมแบบประเมินด้านหลัง

แปลผล .....

### แบบประเมินความฉลาดทางอารมณ์

ชื่อ.....ชั้น...../.....เลขที่.....

#### คำแนะนำ

ให้ท่านเลือกคำตอบที่ตรงกับท่านมากที่สุด ไม่มีคำตอบที่ถูกหรือผิด ดีหรือไม่ดีโปรดตอบตามความเป็นจริงและตอบทุกข้อ เพื่อท่านจะได้รู้จักตนเองและวางแผนพัฒนาตนเองไปมีคำตอบ 4 คำตอบ สำหรับข้อความแต่ละประโยคคือ ไม่จริง จริง บางครั้ง ค่อนข้างจริง จริงมากโปรดใส่เครื่องหมาย / ในช่องที่ท่านเห็นว่าตรงกับตัวท่านมากที่สุด

	รายการประเมิน	ไม่จริง	จริง บางครั้ง	ค่อนข้าง จริง	จริง มาก	คะแนน
1.	เวลาโกรธหรือไม่สบายใจ ฉันรับรู้ได้ว่าเกิดอะไรขึ้นกับฉัน					
2.	ฉันบอกไม่ได้ว่าอะไรทำให้ฉันรู้สึกโกรธ					
3.	เมื่อถูกขัดใจฉันรู้สึกหงุดหงิดจนควบคุมอารมณ์ไม่ได้					
4.	ฉันสามารถคอยเพื่อให้บรรลุเป้าหมายที่พอใจ					
5.	ฉันมีปฏิกิริยาโต้ตอบปัญหาเพียงเล็กน้อย					
6.	ฉันถูกบังคับให้ทำในสิ่งที่ไม่ชอบ ฉันจะอธิบายเหตุผลจนผู้อื่น					
รวม						
7.	ฉันสังเกตได้ เมื่อคนใกล้ชิดมีอารมณ์เปลี่ยนแปลง					
8.	ฉันไม่สนใจกับความทุกข์ของผู้อื่นที่ฉันไม่รู้จัก					
9.	ฉันไม่ยอมรับในสิ่งที่ผู้อื่นทำต่างจากที่ฉันคิด					
10.	ฉันยอมรับได้ว่าผู้อื่นก็มีเหตุผลที่จะไม่พอใจในการกระทำของฉัน					
11.	ฉันรู้สึกว่าผู้อื่นเรียกร้องความสนใจมากเกินไป					
12.	แม้จะมีภาระที่ต้องทำ ฉันยินดีรับฟังความทุกข์ของผู้อื่นที่ต้องการความช่วยเหลือ					
รวม						
13.	เป็นเรื่องธรรมดาที่จะเอาเปรียบผู้อื่นเมื่อมีโอกาส					
14.	ฉันเห็นคุณค่าในน้ำใจที่ผู้อื่นมีต่อฉัน					
15.	เมื่อทำผิดฉันสามารถกล่าวคำ“ขอโทษ”ผู้อื่นได้					
16.	ฉันยอมรับข้อผิดพลาดของผู้อื่นได้ยาก					
17.	ถึงแม้จะต้องเสียประโยชน์ส่วนตัวไปบ้าง ฉันก็ยินดีที่จะทำเพื่อ					
18.	ฉันรู้สึกลำบากใจในการทำสิ่งใดสิ่งหนึ่งเพื่อผู้อื่น					
รวม						
19.	ฉันไม่รู้ว่าฉันเก่งเรื่องอะไร					
20.	แม้จะเป็นงานยาก ฉันก็มั่นใจว่าสามารถทำได้					
21.	เมื่อทำสิ่งใดไม่สำเร็จ ฉันรู้สึกหมดกำลังใจ					
22.	ฉันรู้สึกมีคุณค่าเมื่อได้ทำสิ่งต่าง ๆ อย่างเต็มความสามารถ					
23.	เมื่อต้องเผชิญกับอุปสรรคและความผิดหวัง ฉันจะไม่ยอมแพ้					
24.	เมื่อเริ่มทำสิ่งหนึ่งสิ่งใด ฉันมักทำต่อไปไม่สำเร็จ					
รวม						

	รายการประเมิน	ไม่จริง	จริงบางครั้ง	ค่อนข้างจริง	จริงมาก	คะแนน
25	ฉันพยายามหาสาเหตุที่แท้จริงของปัญหาโดยไม่คิดเอาเองตามใจชอบ					
26	บ่อยครั้งที่ฉันไม่รู้ว่าจะไรทำให้ฉันไม่มีความสุข					
27	ฉันรู้สึกว่าการตัดสินใจแก้ปัญหาเป็นเรื่องยากสำหรับฉัน					
28	เมื่อต้องการทำอะไรหลายอย่างในเวลาเดียวกัน					
29	ฉันลำบากใจเมื่อต้องอยู่กับคนแปลกหน้าหรือคนที่ไม่คุ้นเคย					
30	ฉันทนไม่ได้เมื่อต้องอยู่ในสังคมที่มีกฎระเบียบขัดกับความเคยชินของฉัน					
รวม						
31	ฉันทำความรู้จักผู้อื่นได้ง่าย					
32	ฉันมีเพื่อนสนิทหลายคนที่คบกันมานาน					
33	ฉันไม่กล้าบอกความต้องการของฉันให้ผู้อื่นรู้					
34	ฉันทำในสิ่งที่ต้องการโดยไม่ทำให้ผู้อื่นเดือดร้อน					
35	เป็นการยากสำหรับฉันที่จะโต้แย้งกับผู้อื่น แม้จะมีเหตุผลเพียงพอ					
36	เมื่อไม่เห็นด้วยกับคนอื่น ฉันสามารถอธิบายเหตุผลที่เขายอมรับได้					
รวม						
37	ฉันรู้สึกด้อยกว่าผู้อื่น					
38	ฉันทำหน้าที่ได้ดี ไม่ว่าจะอยู่ในบทบาทใด					
39	ฉันสามารถทำงานที่ได้รับมอบหมายได้ดีที่สุด					
40	ฉันไม่มั่นใจในการทำงานที่ยากลำบาก					
รวม						
41	แม้ว่าสถานการณ์จะเลวร้าย ฉันก็มีความหวังว่าจะดีขึ้น					
42	ทุกปัญหามักมีทางออกเสมอ					
43	เมื่อมีเรื่องที่ทำให้เครียด ฉันมักปรับเปลี่ยนให้เป็นเรื่องสนุกสนานได้					
44	ฉันสนุกสนานทุกครั้งกับกิจกรรมในวันสุดสัปดาห์และวันหยุด					
45	ฉันรู้สึกไม่พอใจที่ผู้อื่นได้รับสิ่งดี ๆ มากกว่าฉัน					
46	ฉันพอใจกับสิ่งที่ฉันเป็นอยู่					
รวม						
47	ฉันไม่รู้ว่าทำอะไรทำเมื่อรู้สึกเบื่อหน่าย					
48	เมื่อว่างเว้นจากภาระหน้าที่ ฉันจะทำในสิ่งที่ฉันชอบ					
49	เมื่อรู้สึกไม่สบายใจ ฉันมีวิธีผ่อนคลายอารมณ์ได้					
50	ฉันสามารถผ่อนคลายตนเองได้ แม้จะเหน็ดเหนื่อยจากภาระหน้าที่					
51	ฉันไม่สามารถทำให้เป็นสุขได้จนกว่าจะได้ทุกสิ่งที่ต้องการ					
52	ฉันมักทุกข์ร้อนกับเรื่องเล็ก ๆ น้อย ๆ ที่เกิดขึ้นเสมอ					
รวม						

### ใบเฉลยแบบประเมินความฉลาดทางอารมณ์

ชื่อ.....ชั้น...../.....เลขที่.....

#### คำแนะนำ

ให้ท่านเลือกคำตอบที่ตรงกับท่านมากที่สุด ไม่มีคำตอบที่ถูกหรือผิด ดีหรือไม่ดีโปรดตอบตามความเป็นจริงและตอบทุกข้อ เพื่อท่านจะได้รู้จักตนเองและวางแผนพัฒนาตนเองต่อไปมีคำตอบ 4 คำตอบ สำหรับข้อความแต่ละประโยคคือ ไม่จริง จริง บางครั้ง ก่อนข้างจริง จริงมากโปรดใส่เครื่องหมาย / ในช่องที่ท่านเห็นว่าตรงกับตัวท่านมากที่สุด

	รายการประเมิน	ไม่จริง	จริง บางครั้ง	ค่อนข้าง จริง	จริง มาก	คะแนน
1.	เวลาโกรธหรือไม่สบายใจ ฉันรับรู้ได้ว่าเกิดอะไรขึ้นกับฉัน					4
2.	ฉันบอกไม่ได้ว่าอะไรทำให้ฉันรู้สึกโกรธ					3
3.	เมื่อถูกขัดใจฉันรู้สึกหงุดหงิดจนควบคุมอารมณ์ไม่ได้					3
4.	ฉันสามารถคอยเพื่อให้บรรลุเป้าหมายที่พอใจ					3
5.	ฉันมีปฏิกิริยาโต้ตอบปัญหาเพียงเล็กน้อย					3
6.	ฉันถูกบังคับให้ทำในสิ่งที่ไม่ชอบ ฉันจะอธิบายเหตุผลจนผู้อื่น					3
รวม						19
7.	ฉันสังเกตได้ เมื่อคนใกล้ชิดมีอารมณ์เปลี่ยนแปลง					4
8.	ฉันไม่สนใจกับความทุกข์ของผู้อื่นที่ฉันไม่รู้จัก					4
9.	ฉันไม่ยอมรับในสิ่งที่ผู้อื่นทำต่างจากที่ฉันคิด					4
10.	ฉันยอมรับได้ว่าผู้อื่นก็มีเหตุผลที่จะไม่พอใจในการกระทำของฉัน					4
11.	ฉันรู้สึกว่าผู้อื่นเรียกร้องความสนใจมากเกินไป					3
12.	แม้จะมีภาระที่ต้องทำ ฉันยินดีรับฟังความทุกข์ของผู้อื่นที่ต้องการความช่วยเหลือ					4
รวม						23
13.	เป็นเรื่องธรรมดาที่จะเอาเปรียบผู้อื่นเมื่อมีโอกาส					4
14.	ฉันเห็นคุณค่าในน้ำใจที่ผู้อื่นมีต่อฉัน					4
15.	เมื่อทำผิดฉันสามารถกล่าวคำ“ขอโทษ”ผู้อื่นได้					4
16.	ฉันยอมรับข้อผิดพลาดของผู้อื่นได้ยาก					4
17.	ถึงแม้จะต้องเสียประโยชน์ส่วนตัวไปบ้าง ฉันก็ยินดีที่จะทำเพื่อ					4
18.	ฉันรู้สึกลำบากใจในการทำสิ่งใดสิ่งหนึ่งเพื่อผู้อื่น					4
รวม						24
19.	ฉันไม่รู้ว่ฉันเก่งเรื่องอะไร					2
20.	แม้จะเป็นงานยาก ฉันก็มั่นใจว่าสามารถทำได้					3
21.	เมื่อทำสิ่งใดไม่สำเร็จ ฉันรู้สึกหมดกำลังใจ					2
22.	ฉันรู้สึกมีคุณค่าเมื่อได้ทำสิ่งต่าง ๆ อย่างเต็มความสามารถ					4
23.	เมื่อต้องเผชิญกับอุปสรรคและความผิดหวัง ฉันจะไม่ยอมแพ้					4
24.	เมื่อเริ่มทำสิ่งหนึ่งสิ่งใด ฉันมักทำต่อไปไม่สำเร็จ					3
รวม						18

	รายการประเมิน	ไม่จริง	จริงบางครั้ง	ค่อนข้างจริง	จริงมาก	คะแนน
25	ฉันพยายามหาสาเหตุที่แท้จริงของปัญหาโดยไม่คิดเอาเองตามใจชอบ					3
26	บ่อยครั้งที่ฉันไม่รู้ว่าจะไรทำให้ฉันไม่มีความสุข					2
27	ฉันรู้สึกว่าการตัดสินใจแก้ปัญหาเป็นเรื่องยากสำหรับฉัน					1
28	เมื่อต้องการทำอะไรหลายอย่างในเวลาเดียวกัน					2
29	ฉันลำบากใจเมื่อต้องอยู่กับคนแปลกหน้าหรือคนที่ไม่คุ้นเคย					1
30	ฉันทนไม่ได้เมื่อต้องอยู่ในสังคมที่มีกฎระเบียบขัดกับความเคยชินของฉัน					1
รวม						10
31	ฉันทำความรู้จักผู้อื่นได้ง่าย					3
32	ฉันมีเพื่อนสนิทหลายคนที่คบกันมานาน					4
33	ฉันไม่กล้าบอกความต้องการของฉันให้ผู้อื่นรู้					3
34	ฉันทำในสิ่งที่ต้องการโดยไม่ทำให้ผู้อื่นเดือดร้อน					4
35	เป็นการยากสำหรับฉันที่จะโต้แย้งกับผู้อื่น แม้จะมีเหตุผลเพียงพอ					3
36	เมื่อไม่เห็นด้วยกับคนอื่น ฉันสามารถอธิบายเหตุผลที่เขายอมรับได้					3
รวม						20
37	ฉันรู้สึกด้อยกว่าผู้อื่น					1
38	ฉันทำหน้าที่ได้ดี ไม่ว่าจะอยู่ในบทบาทใด					3
39	ฉันสามารถทำงานที่ได้รับมอบหมายได้ดีที่สุด					3
40	ฉันไม่มั่นใจในการทำงานที่ยากลำบาก					2
รวม						9
41	แม้ว่าสถานการณ์จะเลวร้าย ฉันก็มีความหวังว่าจะดีขึ้น					3
42	ทุกปัญหามักมีทางออกเสมอ					4
43	เมื่อมีเรื่องที่ทำให้เครียด ฉันมักปรับเปลี่ยนให้เป็นเรื่องสนุกสนานได้					3
44	ฉันสนุกสนานทุกครั้งกับกิจกรรมในวันสุดสัปดาห์และวันหยุด					2
45	ฉันรู้สึกไม่พอใจที่ผู้อื่นได้รับสิ่งดี ๆ มากกว่าฉัน					4
46	ฉันพอใจกับสิ่งที่ฉันเป็นอยู่					3
รวม						19
47	ฉันไม่รู้ว่าทำอะไรทำเมื่อรู้สึกเบื่อหน่าย					3
48	เมื่อว่างเว้นจากภาระหน้าที่ ฉันจะทำในสิ่งที่ฉันชอบ					4
49	เมื่อรู้สึกไม่สบายใจ ฉันมีวิธีผ่อนคลายอารมณ์ได้					4
50	ฉันสามารถผ่อนคลายตนเองได้ แม้จะเหน็ดเหนื่อยจากภาระหน้าที่					4
51	ฉันไม่สามารถทำให้เป็นสุขได้จนกว่าจะได้ทุกสิ่งที่ต้องการ					4
52	ฉันมักทุกข์ร้อนกับเรื่องเล็ก ๆ น้อย ๆ ที่เกิดขึ้นเสมอ					3
รวม						22



**การให้คะแนน แบ่งเป็น 2 กลุ่มในการให้คะแนนดังนี้**

กลุ่มที่ 1 ได้แก่ข้อ													กลุ่มที่ 2 ได้แก่ข้อ												
1	4	6	7	10	12	14	15	17	20	22	23	25	28	2	3	5	8	9	11	13	16	18	19	21	24
31	32	34	36	38	39	41	42	43	44	46	48	49	50	26	27	29	30	33	35	37	40	45	47	51	52
แต่ละคะแนนดังต่อไปนี้																									
ตอบไม่จริง				ให้		1		คะแนน			ตอบไม่จริง				ให้		4		คะแนน						
ตอบจริงบางครั้ง				ให้		2		คะแนน			ตอบจริงบางครั้ง				ให้		3		คะแนน						
ตอบค่อนข้างจริง				ให้		3		คะแนน			ตอบค่อนข้างจริง				ให้		2		คะแนน						
ตอบจริงมาก				ให้		4		คะแนน			ตอบจริงมาก				ให้		1		คะแนน						

**การรวมคะแนน**

ด้านดี หมายถึง ความสามารถในการควบคุมอารมณ์และความต้องการของตนเอง รู้จักเห็นใจผู้อื่นและมีความรับผิดชอบต่อส่วนรวม

ด้านเก่ง หมายถึง ความสามารถในการรู้จักตนเอง มีแรงจูงใจ สามารถตัดสินใจแก้ปัญหาและแสดงออกได้อย่างมีประสิทธิภาพรวมทั้งมีสัมพันธภาพที่ดีกับผู้อื่น

ด้านสุข หมายถึง ความสามารถในการดำเนินชีวิตอย่างเป็นสุข

ด้าน	ด้านย่อย	การรวมคะแนน	ผลรวมคะแนน/การแปลผล					
			รวม	แปลผล	รวม	แปลผล	รวม	แปลผล
ดี	1.1 ควบคุมอารมณ์	รวมข้อ 1 ถึงข้อ 6						
	1.2 เห็นใจผู้อื่น	รวมข้อ 7 ถึงข้อ 12						
	1.3 รับผิดชอบ	รวมข้อ 13 ถึงข้อ 18						
เก่ง	2.1 มีแรงจูงใจ	รวมข้อ 19 ถึงข้อ 26						
	2.2 ตัดสินใจและแก้ปัญหา	รวมข้อ 25 ถึงข้อ 30						
	2.3 สัมพันธภาพกับผู้อื่น	รวมข้อ 31 ถึงข้อ 36						
สุข	3.1 ภูมิใจตนเอง	รวมข้อ 37 ถึงข้อ 40						
	3.2 พึงพอใจในชีวิต	รวมข้อ 41 ถึงข้อ 46						
	3.3 สุขสงบทางใจ	รวมข้อ 47 ถึงข้อ 52						

หลังจากรวมคะแนนแต่ละด้านเสร็จแล้ว นำคะแนนที่ได้ไปหาเครื่องหมาย  ลงบนเส้นประ ในกราฟความฉลาดทางอารมณ์แล้วลากเส้นให้ต่อกัน และพิจารณาว่ามีคะแนนด้านใดที่สูงหรือต่ำกว่าช่วงคะแนนปกติ

ผลที่ได้เป็นเพียงการประเมินโดยสังเขป คะแนนที่ได้ต่ำกว่าช่วงคะแนนปกติ ไม่ได้หมายความว่าท่านหรือเด็กมีความผิดปกติในด้านนั้น เพราะด้านต่าง ๆ เหล่านี้เป็นสิ่งที่มีการพัฒนาและมีการเปลี่ยนแปลงตลอดเวลา ดังนั้นคะแนนที่ได้ต่ำจึงเป็นเพียง ข้อเตือนใจให้ท่านหาแนวทางในการพัฒนาความฉลาดทางอารมณ์ในด้านนั้น ๆ ให้มากยิ่งขึ้น

สำหรับรายละเอียดและแนวทางการพัฒนาความฉลาดทางอารมณ์อยู่ในหนังสืออีคิว : ความฉลาดทางอารมณ์ หรือคู่มือความฉลาดทางอารมณ์ของกรมสุขภาพจิต รวมทั้งท่านสามารถเข้าร่วมกิจกรรมพัฒนาความฉลาดทางอารมณ์ที่ทางกรมสุขภาพจิตหรือหน่วยงานอื่นที่เกี่ยวข้องจัดขึ้น

**เกณฑ์ปกติของคะแนน EQ รวม ดี เก่ง สุข**

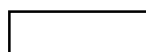
กลุ่มตัวอย่างอายุ 12 - 17 ปี

องค์ประกอบ EQ	ต่ำกว่าปกติ	เกณฑ์ปกติ	สูงกว่าปกติ
คะแนน EQ รวม	< 140	140 - 170	> 170
1. องค์ประกอบ ดี	< 48	48 - 58	> 58
1.1 ควบคุมอารมณ์	< 13	13 - 17	> 17
1.2 เห็นใจผู้อื่น	< 16	16 - 20	> 20
1.3 รับผิดชอบ	< 16	16 - 22	> 22
2. องค์ประกอบ เก่ง	< 45	45 - 57	> 57
2.1 มีแรงจูงใจ	< 14	14 - 20	> 20
2.2 ตัดสินใจและแก้ปัญหา	< 13	13 - 19	> 19
2.3 สัมพันธภาพกับผู้อื่น	< 14	14 - 20	> 20
3. องค์ประกอบ สุข	< 40	40 - 55	> 55
3.1 ภูมิใจในตนเอง	< 9	9 - 13	> 13
3.2 ฟังพอใจในชีวิต	< 16	16 - 22	> 22
3.3 สุขสงบทางใจ	< 15	15 - 21	> 21

กราฟความฉลาดทางอารมณ์



หมายเหตุ



หมายถึงคะแนนช่วงปกติ



ดล.10-

บันทึกการให้คำปรึกษาเบื้องต้น ของครูที่ปรึกษา

1. ชื่อ ..... สกุล ..... ชื่อเล่น ..... อายุ ..... ปี  
 ปัจจุบันอยู่บ้านเลขที่ ..... หมู่ ..... ตำบล ..... อำเภอ .....  
 จังหวัด ..... ชั้นมัธยมศึกษาปีที่ ..... / ..... กลุ่ม ..... โดยมี ..... เป็นครูที่ปรึกษา

2. ชื่อบิดา ..... อายุ ..... ปี อาชีพ .....

ชื่อมารดา ..... อายุ ..... ปี อาชีพ .....

ปัจจุบันสถานภาพของครอบครัว .....

.....

.....

3. กระบวนการให้คำปรึกษา

กรณีปัญหา .....

สถานที่ให้คำปรึกษา ..... เวลา ..... น.

วันที่ ..... เดือน ..... พ.ศ. ....

3.1 ขั้นการสร้างสัมพันธภาพ กับนักเรียน

.....

.....

3.2 ขั้นการพิจารณาทำความเข้าใจกับปัญหา

.....

.....

3.3 ขั้นกำหนดวิธีการ และดำเนินการแก้ไข้ปัญหา

.....

.....

.....

.....

3.4 ขั้นยุติการให้คำปรึกษา

.....

.....

(ลงชื่อ) ผู้ให้คำปรึกษา (ลงชื่อ) ผู้รับการให้คำปรึกษา

(.....) (.....)

วันที่...../...../..... วันที่...../...../.....



-ดล.11-

บันทึกการส่งต่อภายใน ( โดยครูที่ปรึกษา )

วันที่.....เดือน.....พ.ศ.....

เรื่อง ขอความร่วมมือในการช่วยเหลือนักเรียน

เรียน .....

สิ่งที่ส่งมาด้วย แบบสรุปผลการคัดกรองและช่วยเหลือนักเรียน

ด้วยนักเรียน ชื่อ .....

ชั้น ม...../.....เลขที่..... เลขประจำตัว .....มีพฤติกรรมสรุปได้ ดังนี้

.....  
.....  
.....

.....และได้ดำเนินการช่วยเหลือแล้วสรุปได้ ดังนี้

.....  
.....  
.....

แต่ยังมีพฤติกรรม ดังนี้.....

.....  
.....  
.....

จึงเรียนมาเพื่อขอความร่วมมือในการช่วยเหลือแก้ไขปัญหาของนักเรียนดังกล่าว และขอขอบคุณมา ณ โอกาสนี้

ขอแสดงความนับถือ

( ..... )

ครูที่ปรึกษา ชั้นมัธยมศึกษาปีที่...../.....



-ดล.12-

แบบรายงานแจ้งผลการช่วยเหลือนักเรียน  
( จากการส่งต่อบุคลากรภายในโรงเรียน )

วันที่.....เดือน.....พ.ศ.....

เรื่อง แจ้งผลการช่วยเหลือนักเรียน

เรียน .....

ตามที่ท่านได้ส่งนักเรียน ชื่อ .....

ชั้น ม...../..... เลขประจำตัว .....มาให้ดำเนินการช่วยเหลือ นั้น บัดนี้ ( ผู้ดำเนินการช่วยเหลือ )

.....ได้ดำเนินการให้การช่วยเหลือนักเรียนแล้ว สรุปผล ดังนี้

.....  
.....  
.....  
.....  
.....  
.....  
.....

จึงเรียนมาเพื่อโปรดทราบ

ขอแสดงความนับถือ

( ..... )

.....



-ดล.13-

แบบบันทึกสรุปรายงานผลการดูแลช่วยเหลือนักเรียนของครูที่ปรึกษา

ชั้นมัธยมศึกษาปีที่...../..... ประจำปีการศึกษา 25.....

ครูที่ปรึกษา.....

โรงเรียนบ้านค่ายวิทยา

สำนักงานเขตพื้นที่การศึกษามัธยมศึกษา เขต 30

\*\*\*\*\*

จำนวนนักเรียนในความดูแล.....คน แยกเป็น

- กลุ่มพิเศษ ..... คน ( ร้อยละ.....ของจำนวนนักเรียนในความดูแล )
- กลุ่มปกติ ..... คน ( ร้อยละ.....ของจำนวนนักเรียนในความดูแล )
- กลุ่มเสี่ยง..... คน ( ร้อยละ.....ของจำนวนนักเรียนในความดูแล )
- กลุ่มมีปัญหา..... คน ( ร้อยละ.....ของจำนวนนักเรียนในความดูแล )

ช่วยเหลือได้แล้ว.....คน อยู่ในระหว่างช่วยเหลือ.....คน ส่งต่อ.....คน

ผลการดำเนินงานกับกลุ่มช่วยเหลือ จำแนกตามลักษณะปัญหาของนักเรียน

ลักษณะปัญหา	ช่วยเหลือได้แล้ว (จำนวนกรณี)	อยู่ในระหว่างช่วยเหลือ (จำนวนกรณี)	ส่งต่อครู..... (จำนวนกรณี)	หมายเหตุ
ด้านการเรียน				
ด้านสุขภาพร่างกาย				
ด้านสุขภาพจิต,อารมณ์				
ด้านพฤติกรรมที่ไม่พึงประสงค์				
ด้านเศรษฐกิจ				
ด้านการคุ้มครองนักเรียน				
ด้านพฤติกรรมทางเพศ				
ด้านยาเสพติด				
อื่น ๆ โปรดระบุ.....				
รวม (จำนวนกรณี)				

ลงชื่อ

ผู้รายงาน

( ..... )

ครูที่ปรึกษา

...../...../.....



-ดล.14-

แบบสรุปผลการคัดกรองและช่วยเหลือนักเรียนเป็นรายบุคคล ( สำหรับครูที่ปรึกษา )

ชื่อ .....สกุล..... ชั้น ม...../.....เลขที่.....

ปัญหาของนักเรียน

- 1.ด้านการเรียนคือ.....
- 2.ด้านสุขภาพร่างกายคือ.....
- 3.ด้านสุขภาพจิตอารมณ์คือ.....
- 4.ด้านพฤติกรรมที่ไม่พึงประสงค์คือ.....
- 5.ด้านเศรษฐกิจคือ.....
- 6.ด้านการคุ้มครองนักเรียนคือ.....
- 7.ด้านพฤติกรรมทางเพศคือ.....
- 8.ด้านยาเสพติดคือ.....
- 9.อื่น ๆ โปรดระบุคือ.....

แผนการแก้ไขปัญหา

- จัดกิจกรรมในห้องเรียน โดย.....
- จัดกิจกรรมเสริมหลักสูตร โดย.....
- จัดกิจกรรมซ่อมเสริม โดย.....
- จัดกิจกรรมเพื่อนช่วยเพื่อน โดย.....
- ติดต่อสื่อสารกับผู้ปกครอง โดย.....

การดำเนินงานแก้ไขปัญหา

วัน / เดือน / ปี.....

วิธีการผลการดำเนินงาน

.....

.....

.....

.....

สรุปการดำเนินงาน

- นักเรียนดีขึ้น ยุติการช่วยเหลือ  ดูแลต่อไปอีกประมาณ 3 เดือน
- ส่งต่อ .....

ลงชื่อ

ครูที่ปรึกษา

( ..... )

ชั้นมัธยมศึกษาปีที่...../.....

**การให้คะแนน แบ่งเป็น 2 กลุ่มในการให้คะแนนดังนี้**

กลุ่มที่ 1 ได้แก่ข้อ													กลุ่มที่ 2 ได้แก่ข้อ												
1	4	6	7	10	12	14	15	17	20	22	23	25	28	2	3	5	8	9	11	13	16	18	19	21	24
31	32	34	36	38	39	41	42	43	44	46	48	49	50	26	27	29	30	33	35	37	40	45	47	51	52
แต่ละคะแนนดังต่อไปนี้																									
ตอบไม่จริง				ให้	1	คะแนน		ตอบไม่จริง				ให้	4	คะแนน											
ตอบจริงบางครั้ง				ให้	2	คะแนน		ตอบจริงบางครั้ง				ให้	3	คะแนน											
ตอบค่อนข้างจริง				ให้	3	คะแนน		ตอบค่อนข้างจริง				ให้	2	คะแนน											
ตอบจริงมาก				ให้	4	คะแนน		ตอบจริงมาก				ให้	1	คะแนน											

**การรวมคะแนน**

ด้านดี หมายถึง ความสามารถในการควบคุมอารมณ์และความต้องการของตนเอง รู้จักเห็นใจผู้อื่นและมีความรับผิดชอบต่อส่วนรวม

ด้านเก่ง หมายถึง ความสามารถในการรู้จักตนเอง มีแรงจูงใจ สามารถตัดสินใจแก้ปัญหาและแสดงออกได้อย่างมีประสิทธิภาพรวมทั้งมีสัมพันธภาพที่ดีกับผู้อื่น

ด้านสุข หมายถึง ความสามารถในการดำเนินชีวิตอย่างเป็นสุข

ด้าน	ด้านย่อย	การรวมคะแนน	ผลรวมคะแนน/การแปลผล					
			รวม	แปลผล	รวม	แปลผล	รวม	แปลผล
ดี	1.1 ควบคุมอารมณ์	รวมข้อ 1 ถึงข้อ 6	19	สูง	66	สูง	164	สูง
	1.2 เห็นใจผู้อื่น	รวมข้อ 7 ถึงข้อ 12	23	สูง				
	1.3 รับผิดชอบ	รวมข้อ 13 ถึงข้อ 18	24	สูง				
เก่ง	2.1 มีแรงจูงใจ	รวมข้อ 19 ถึงข้อ 26	18	ปกติ	48	ปกติ		
	2.2 ตัดสินใจและแก้ปัญหา	รวมข้อ 25 ถึงข้อ 30	10	ต่ำ				
	2.3 สัมพันธภาพกับผู้อื่น	รวมข้อ 31 ถึงข้อ 36	20	ปกติ				
สุข	3.1 ภูมิใจตนเอง	รวมข้อ 37 ถึงข้อ 40	9	ปกติ	50	ต่ำ		
	3.2 พึงพอใจในชีวิต	รวมข้อ 41 ถึงข้อ 46	19	ปกติ				
	3.3 สุขสงบทางใจ	รวมข้อ 47 ถึงข้อ 52	22	สูง				

หลังจากรวมคะแนนแต่ละด้านเสร็จแล้ว นำคะแนนที่ได้ไปหาเครื่องหมาย  ลงบนเส้นประ ในกราฟความฉลาดทางอารมณ์แล้วลากเส้นให้ต่อกัน และพิจารณาดูว่ามีคะแนนด้านใดที่สูงหรือต่ำกว่าช่วงคะแนนปกติ

ผลที่ได้เป็นเพียงการประเมินโดยสังเขป คะแนนที่ได้ต่ำกว่าช่วงคะแนนปกติ ไม่ได้หมายความว่าท่านหรือเด็กมีความผิดปกติในด้านนั้น เพราะด้านต่าง ๆ เหล่านี้เป็นสิ่งที่มีการพัฒนาและมีการเปลี่ยนแปลงตลอดเวลา ดังนั้นคะแนนที่ได้ต่ำจึงเป็นเพียง ข้อเตือนใจให้ท่านหาแนวทางในการพัฒนาความฉลาดทางอารมณ์ในด้านนั้น ๆ ให้มากยิ่งขึ้น

สำหรับรายละเอียดและแนวทางการพัฒนาความฉลาดทางอารมณ์อยู่ในหนังสืออีคิว : ความฉลาดทางอารมณ์ หรือคู่มือความฉลาดทางอารมณ์ของกรมสุขภาพจิต รวมทั้งท่านสามารถเข้าร่วมกิจกรรมพัฒนาความฉลาดทางอารมณ์ที่ทางกรมสุขภาพจิตหรือหน่วยงานอื่นที่เกี่ยวข้องจัดขึ้น

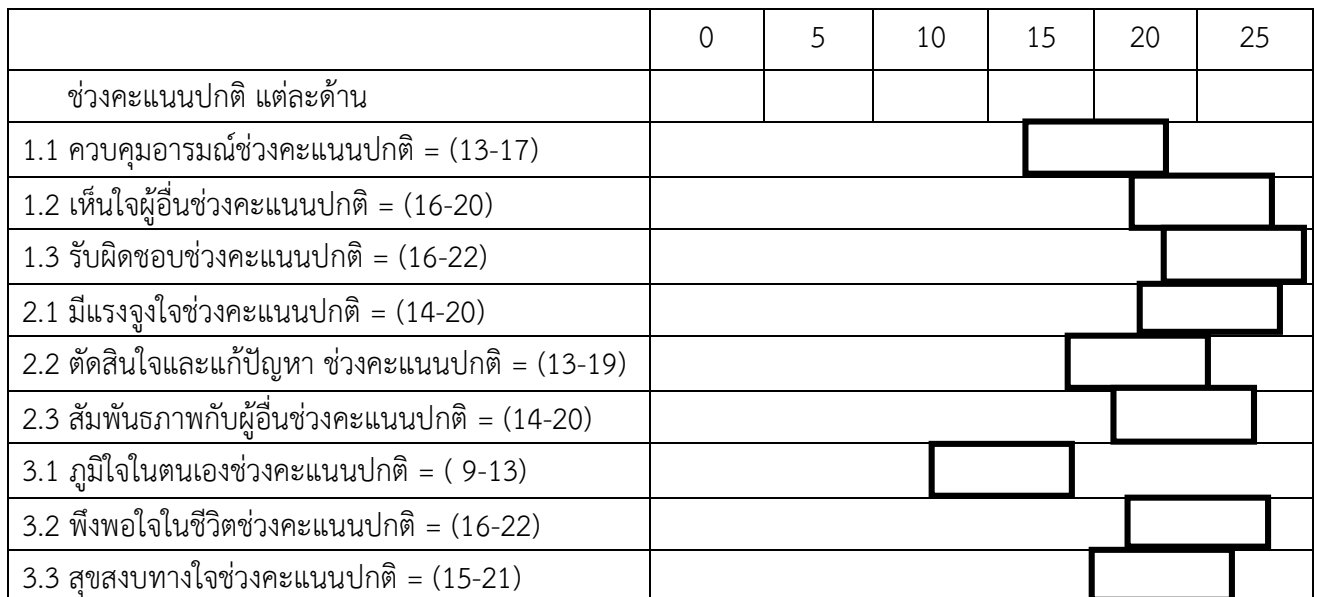


**เกณฑ์ปกติของคะแนน EQ รวม ดี เก่ง สุข**

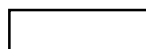
กลุ่มตัวอย่างอายุ 12 - 17 ปี

องค์ประกอบ EQ	ต่ำกว่าปกติ	เกณฑ์ปกติ	สูงกว่าปกติ
คะแนน EQ รวม	< 140	140 - 170	> 170
1. องค์ประกอบ ดี	< 48	48 - 58	> 58
1.1 ควบคุมอารมณ์	< 13	13 - 17	> 17
1.2 เห็นใจผู้อื่น	< 16	16 - 20	> 20
1.3 รับผิดชอบ	< 16	16 - 22	> 22
2. องค์ประกอบ เก่ง	< 45	45 - 57	> 57
2.1 มีแรงจูงใจ	< 14	14 - 20	> 20
2.2 ตัดสินใจและแก้ปัญหา	< 13	13 - 19	> 19
2.3 สัมพันธภาพกับผู้อื่น	< 14	14 - 20	> 20
3. องค์ประกอบ สุข	< 40	40 - 55	> 55
3.1 ภูมิใจในตนเอง	< 9	9 - 13	> 13
3.2 พึงพอใจในชีวิต	< 16	16 - 22	> 22
3.3 สุขสงบทางใจ	< 15	15 - 21	> 21

กราฟความฉลาดทางอารมณ์



หมายเหตุ



หมายถึงคะแนนช่วงปกติ

### บรรณานุกรม

[http://www.ansorih.com/rabob\\_doolae.html](http://www.ansorih.com/rabob_doolae.html)

[http://www.autozonetv.com/partner/?343552&A=281976&rad\\_to=download](http://www.autozonetv.com/partner/?343552&A=281976&rad_to=download)

[www.snr.ac.th/doc/editwijai.doc](http://www.snr.ac.th/doc/editwijai.doc)

สุขภาพจิต.กรม. ระบบดูแลช่วยเหลือนักเรียน. 2543.

ประคอง กรรณสูตร. สถิติเพื่อการวิจัยทางพฤติกรรมศาสตร์. กทม: สำนักพิมพ์จุฬาลงกรณ์มหาวิทยาลัย, 2535.

งานระบบดูแลช่วยเหลือนักเรียน กลุ่มบริหารกิจการนักเรียน โรงเรียนกาญจนาภิเษกวิทยาลัย กาฬสินธุ์  
อำเภอเขาวง จังหวัดกาฬสินธุ์

งานระบบดูแลช่วยเหลือนักเรียน ฝ่ายพัฒนาผู้เรียน โรงเรียน กระสังพิทยาคม อำเภอกระสัง จังหวัดบุรีรัมย์

งานระบบดูแลช่วยเหลือนักเรียน ฝ่ายกิจการนักเรียน โรงเรียนจุฬารัตนราชวิทยาลัย นครศรีธรรมราช

### คณะผู้จัดทำเอกสารเพื่อเผยแพร่ในหน่วยงาน

#### ที่ปรึกษา

นายสุวนิชย์ ณิชย์คำหาญ

ผู้อำนวยการโรงเรียนบ้านค่ายวิทยา

#### ผู้พิมพ์/จัดหน้าเอกสาร

นางสาวณัฐธิดา วงศ์สุรศิลป์

เลขานุการกลุ่มบริหารกิจการนักเรียน

#### ผู้ตรวจทาน

นายนิวัฒน์ ขวัญบุญจันทร์

หัวหน้ากลุ่มบริหารกิจการนักเรียน